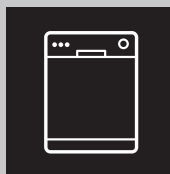


# GETTING STARTED? EASY.



ZDF26004WA

<b>RU</b>	<b>Инструкция по эксплуатации</b>	<b>2</b>
	Посудомоечная машина	
<b>UK</b>	<b>Інструкція</b>	<b>25</b>
	Посудомийна машина	

# ZANUSSI

## ПОСЕТИТЕ НАШ ВЕБ-САЙТ, ЧТОБЫ:

---



Найти рекомендации по использованию изделий, руководства по эксплуатации, мастер устранения неисправностей, информацию о техническом обслуживании и ремонте:

[www.zanussi.com/support](http://www.zanussi.com/support)

## ⚠ СВЕДЕНИЯ ПО ТЕХНИКЕ БЕЗОПАСНОСТИ

---

Перед установкой и эксплуатацией прибора внимательно ознакомьтесь с приложенным руководством.

Производитель не несет ответственность за какие-либо травмы или ущерб, возникшие вследствие неправильной установки или эксплуатации. Всегда храните эту Инструкцию под рукой в надежном месте для последующего использования.

### **БЕЗОПАСНОСТЬ ДЕТЕЙ И ЛИЦ С ОГРАНИЧЕННЫМИ ВОЗМОЖНОСТЯМИ**

- Данный прибор может эксплуатироваться детьми старше 8 лет и лицами с ограниченными физическими, сенсорными или умственными способностями и с недостаточным опытом или знаниями только при условии нахождения под присмотром лица, отвечающего за их безопасность, или после получения соответствующих инструкций, позволяющих им безопасно эксплуатировать электроприбор и дающих им представление об опасности, сопряженной с его эксплуатацией.
- Детям в возрасте от 3 до 8 лет, а также лицам с ярко выраженными и комплексными нарушениями здоровья запрещается находиться рядом с прибором, если только за ними не обеспечивается постоянный надзор.
- Детям младше 3 лет запрещается находиться рядом с прибором, если только за ними не обеспечивается постоянный надзор взрослых.
- Не позволяйте детям играть с прибором.
- Храните моющие средства вне досягаемости детей.

- Не подпускайте детей и домашних животных к прибору, когда его дверца открыта.
- Очистка и доступное пользователю техническое обслуживание прибора не должно производиться без присмотра - детьми.

## **ОБЩИЕ ПРАВИЛА ТЕХНИКИ БЕЗОПАСНОСТИ**

- Прибор предназначен для домашнего бытового и аналогичного применения, например:
  - в сельских жилых домах; в помещениях, служащих кухнями для обслуживающего персонала в магазинах, офисах и на других рабочих местах;
  - для использования клиентами отелей, мотелей мини-гостиниц типа «ночлег и завтрак» и других мест проживания.
- Не вносите изменения в параметры данного прибора.
- Рабочее давление воды (минимальное и максимальное) должно находиться в пределах 0.5 (0.05) / 8 (0.8) бар (МПа)
- Соблюдайте ограничение на максимальное количество 13 комплектов посуды.
- В случае повреждения шнура питания во избежание несчастного случая он должен быть заменен изготовителем, авторизованным сервисным центром или специалистом с аналогичной квалификацией.
- Укладывайте ножи и столовые приборы с заостренными концами в корзину для столовых приборов либо острыми концами вниз, либо в горизонтальном положении лезвиями вниз.
- Не оставляйте прибор с открытой дверцей без присмотра, чтобы случайно не наступить на дверцу.
- Перед выполнением любых операций по чистке и уходу выключите прибор и извлеките вилку сетевого шнура из розетки.
- Не используйте для чистки прибора водоразбрызгиватели высокого давления или пар.

- Если в днище прибора имеются вентиляционные отверстия, они не должны перекрываться (например, ковром).
- При подключении прибора к водопроводу должны использоваться новые поставляемые с ним комплекты шлангов. Использовать старые комплекты шлангов нельзя.

## УКАЗАНИЯ ПО БЕЗОПАСНОСТИ

### УСТАНОВКА



**ВНИМАНИЕ!** Установка прибора должна осуществляться только квалифицированным специалистом!

- Удалите всю упаковку.
- Не устанавливайте и не подключайте прибор, если он имеет повреждения.
- Следуйте приложенной к прибору Инструкции по установке.
- Никогда не забывайте о мерах предосторожности при его перемещении: прибор имеет большой вес. Всегда используйте защитные перчатки и закрытую обувь.
- Не устанавливайте и не эксплуатируйте прибор в помещениях с температурой ниже 0°C.
- Разместите прибор в безопасном месте, отвечающем требованиям установки.

### ПОДКЛЮЧЕНИЕ К ЭЛЕКТРОСЕТИ



**ВНИМАНИЕ!** Существует риск пожара и поражения электрическим током.

- Прибор должен быть заземлен.
- Убедитесь, что параметры, указанные на табличке с техническими данными, соответствуют характеристикам электросети.
- Включайте машину только в правильно установленную электрическую розетку с контактом заземления.
- Не пользуйтесь тройниками и удлинителями.
- Следите за тем, чтобы не повредить вилку и сетевой кабель. В случае необходимости замены сетевого шнура она должна быть

выполнена нашим авторизованным сервисным центром.

- Вставляйте вилку сетевого кабеля в розетку только во конце установки прибора. Убедитесь, что после установки имеется доступ к вилке.
- Для отключения машины от электросети не тяните за кабель электропитания. Всегда беритесь только за вилку.
- Данный прибор оснащен вилкой, рассчитанной на ток 13 А. При замене предохранителя в вилке электропитания следует использовать только предохранитель номиналом 13 А ASTA (BS 1362) (только для Великобритании и Ирландии).

### ПОДКЛЮЧЕНИЕ К ВОДОПРОВОДУ

- Не повреждайте шланги для воды.
- Перед подключением к новым или давно не использовавшимся трубам, а также в случае, если производились ремонтные работы или устанавливались новые устройства (счетчики воды и т.д.) дайте воде стечь, пока она не станет прозрачной и чистой.
- В ходе и по окончании первого использования прибора убедитесь в отсутствии видимых утечек воды.
- Если наливной шланг поврежден, немедленно закройте кран подачи воды и выньте вилку сетевого шнура из розетки. Обратитесь в авторизованный сервисный центр для замены наливного шланга.

### ИСПОЛЬЗОВАНИЕ

- Не помещайте на прибор, рядом с ним или внутрь него легковоспламеняющиеся вещества или изделия, пропитанные легковоспламеняющимися веществами.
- Моющие средства для посудомоечных машин опасны. Следуйте указаниям по

технике безопасности на упаковке моющего средства.

- Не пейте и не играйте с водой в приборе.
- Не извлекайте посуду из прибора до завершения программы. На посуде может остаться некоторое количество моющего средства.
- Не храните посторонние предметы и не надавливайте на открытую дверцу прибора.
- При открывании дверцы во время выполнения программы может высвободиться горячий пар.

## ВНУТРЕННЕЕ ОСВЕЩЕНИЕ



**ВНИМАНИЕ!** Существует опасность травмы.

- О лампах внутри прибора и лампах, продаваемых отдельно в качестве запасных частей: данные лампы рассчитаны на работу в бытовых приборах в исключительно сложных температурных, вибрационных и влажностных условиях или предназначены для передачи информации о рабочем состоянии прибора. Они не предназначены для использования в других приборах и не подходят для освещения бытовых помещений.
- Для замены лампы внутреннего освещения обращайтесь в авторизованный сервисный центр.

## СЕРВИС

- Для ремонта прибора обратитесь в авторизованный сервисный центр. Применяйте только оригинальные запасные части.
- Обратите внимание, что самостоятельный ремонт или ремонт, произведенный не на профессиональном уровне может сказаться на безопасности прибора, а гарантийные обязательства могут потерять силу.
- Следующие запасные части будут доступны в течение 7 лет после снятия модели с производства: двигатель, циркуляционные и сливные насосы, нагреватели и нагревательные элементы, включая тепловые насосы, трубопроводы и сопутствующее оборудование, включая переходные трубы, клапаны, фильтры и системы защиты от протечек Aquastop, каркасные и внутренние детали, входящие в сборки дверей, печатные платы,

электронные дисплеи, реле давления, термостаты и датчики, программное обеспечение и встроенное ПО, включая ПО для сброса. Обратите внимание, что ряд данных запасных частей доступен только для профессиональных бюро ремонта, и что не все запасные части подходят ко всем моделям.

- Следующие запасные части будут доступны в течение 10 лет после снятия модели с производства: дверные петли и уплотнения, другие уплотнения, разбрызгиватели, сливные фильтры, внутренние полки и пластиковые аксессуары, такие как корзины и крышки.

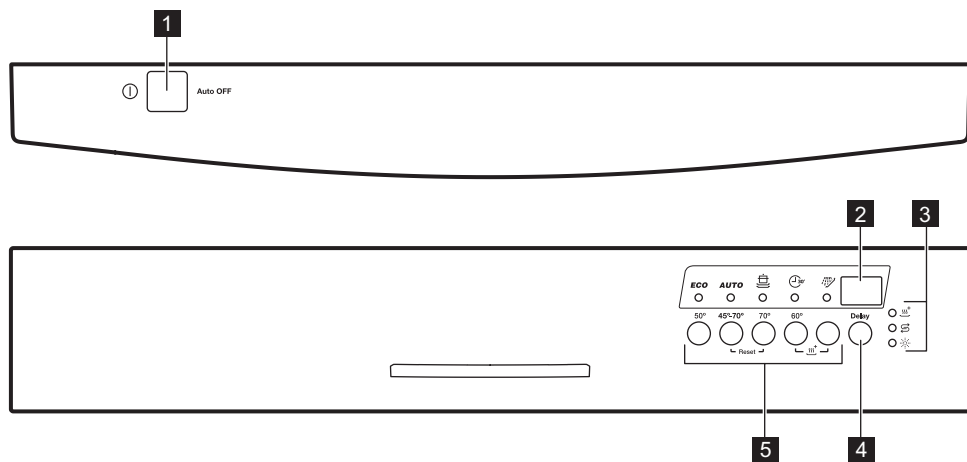
## УТИЛИЗАЦИЯ



**ВНИМАНИЕ!** Существует опасность травмы или удушья.

- Отключите прибор от электросети.
- Отрежьте и утилизируйте кабель электропитания.
- Удалите защелку дверцы, чтобы предотвратить риск ее заперения при попадании внутрь прибора детей и домашних животных.

# ПАНЕЛЬ УПРАВЛЕНИЯ



**1** Кнопка "Вкл/Выкл"

**2** Дисплей

**3** Индикаторы

**4** Кнопка «Отсрочка пуска»


**5** Кнопки выбора программ


## ИНДИКАТОРЫ

Индикатор	Описание
	Индикатор XtraDry.
	Индикатор отсутствия ополаскивателя. Во время работы программы данный индикатор всегда погашен.
	Индикатор отсутствия соли. Во время работы программы данный индикатор всегда погашен.

## ПРОГРАММЫ

Порядок, в котором программы указаны в таблице, может не отражать их последовательность на панели управления.

Программа	Степень загрязненности Тип загрузки	Этапы программы	Значения потребления 1)2)		
			Продолжительность (мин)	Энергопотребление (кВт·ч)	Вода (л)
<b>ECO</b> 3)	Обычная загрязненность Посуда и столовые приборы	<ul style="list-style-type: none"> <li>Предварительное замачивание</li> <li>Мойка при 50°C</li> <li>Циклы ополаскивания</li> <li>Сушка</li> </ul>	227 <sup>4)</sup> / 227 <sup>5)</sup>	1.039 <sup>4)</sup> / 1.036 <sup>5)</sup>	11 <sup>4)</sup> / 11 <sup>5)</sup>
<b>AUTO</b> 6)	Все Посуда, столовые приборы, кастрюли и сковороды	<ul style="list-style-type: none"> <li>Предварительное замачивание</li> <li>Мойка от 45°C до 70°C</li> <li>Циклы ополаскивания</li> <li>Сушка</li> </ul>	45 - 156	0.7 - 1.4	7 - 12
	Сильная загрязненность Посуда, столовые приборы, кастрюли и сковороды	<ul style="list-style-type: none"> <li>Предварительное замачивание</li> <li>Мойка при 70°C</li> <li>Циклы ополаскивания</li> <li>Сушка</li> </ul>	155 - 170	1.5 - 1.7	14 - 15
 30' 7)	Свежее загрязнение Посуда и столовые приборы	<ul style="list-style-type: none"> <li>Мойка при 60°C или 65°C</li> <li>Циклы ополаскивания</li> </ul>	30	0.8	10

Программа	Степень загрязненности Тип загрузки	Этапы программы	Значения потребления 1)2)		
			Продолжительность (мин)	Энергопотребление (кВт·ч)	Вода (л)
 8)	Все	<ul style="list-style-type: none"> <li>Предварительное замачивание</li> </ul>	14	0.1	5

- 1) Указанные значения могут изменяться в зависимости от давления и температуры воды, напряжения в электросети, выбранных опций, количества посуды и степени загрязненности.
- 2) Значения для всех программ, кроме программы ECO, даны только в качестве ориентира.
- 3) Данная программа обеспечивает наиболее эффективное использование воды и электроэнергии при мытье посуды и столовых приборов обычной степени загрязненности. Это стандартная программа для испытательных организаций. Данная программа используется для оценки соответствия Регламенту комиссии по экологизации (ЕС) 2019/2022.
- 4) В соответствии с директивой 1016/2010.
- 5) В соответствии с директивой 2019/2022.
- 6) Прибор самостоятельно определяет степень загрязненности и количество посуды в корзинах. Он автоматически регулирует температуру и количество воды, энергопотребление и продолжительность программы.
- 7) Данная программа подходит для мытья посуды со свежими загрязнениями при полной или половинной загрузке. Она обеспечивает хорошие результаты за короткое время.
- 8) Эта программа позволит вам быстро ополоснуть посуду, чтобы смыть остатки пищи во избежание появления в приборе неприятных запахов. Не используйте с этой программой моющее средство.

## ИНФОРМАЦИЯ ДЛЯ ТЕСТИРУЮЩИХ ОРГАНИЗАЦИЙ

Для получения всей информации, необходимой для тестирования производительности (напр., в соответствии с EN60436 ) обращайтесь по электронной почте:

[info.test@dishwasher-production.com](mailto:info.test@dishwasher-production.com)

Направляя запрос, укажите продуктовый номер изделия (PNC), который находится на табличке с техническими данными.

По всем вопросам о вашей посудомоечной машине см. приложенное к прибору руководство пользователя.

## ПАРАМЕТРЫ

### РЕЖИМ ВЫБОРА ПРОГРАММЫ

В режиме выбора программы имеется возможность задать программу мойки и войти в пользовательский режим для изменения установок прибора

Для входа в пользовательский режим нажмите «Вкл/Выкл».

Прибор находится в режиме выбора программы, если индикатор программ

**ECO** горит, а на дисплее отображается продолжительность программы.

Если изображение на панели управления не соответствует режиму выбора программы, воспользуйтесь процедурой Reset.

### ФУНКЦИЯ RESET

Назначение процедуры Reset:

- Reset выполняющейся программы.
- Остановка обратного отсчета опции Delay.
- Возврат прибора в режим выбора программы.

Для выполнения процедуры Reset нажмите и удерживайте **AUTO** и , пока прибор не перейдет в режим выбора программы.

### ПОЛЬЗОВАТЕЛЬСКИЙ РЕЖИМ

Пользовательский режим позволяет изменить следующие установки:

- Настройка уровня смягчителя для воды с учетом жесткости воды.
- Включение или выключения уведомления о том, что дозатор ополаскивателя пуст.
- Включение или выключение опции AirDry.


Перед входом в пользовательский режим убедитесь, что прибор находится в режиме выбора программы:

1. Нажмите и удерживайте **AUTO** и  в нажатом положении.
  - Индикаторы **ECO**, **AUTO** и  мигают.

Поскольку прибор запоминает сохраненные установки, необходимость его настройки перед каждым циклом отсутствует.

### НАСТРОЙКА УСТРОЙСТВА ДЛЯ СМЯГЧЕНИЯ ВОДЫ

Убедитесь, что прибор находится в пользовательском режиме:

1. Нажмите **ECO**.
  - Индикаторы **AUTO** и  погаснут.
  - Индикатор **ECO** продолжит мигать.
  - На дисплее отобразится текущая настройка: напр., **5 L** = уровень 5.
2. Для изменения настройки нажмите на **ECO**. Каждое нажатие повышает уровень на одну ступень. По достижении

- уровня 10 обратный отсчет возобновляется с уровня 1.
3. Нажмите «Вкл/Выкл» для подтверждения настройки.



В случае использования таблетированного моющего средства, содержащего соль, в регионах, где уровень жесткости воды ниже 21°dH, можно установить самый низкий уровень смягчителя для воды. Это отключает индикатор наличия соли.

При использовании стандартного таблетированного моющего средства, которое не содержит соли, задайте требуемый уровень жесткости: в этом случае индикатор наличия соли не будет отключен.

### ТАБЛИЦА ЖЕСТКОСТИ ВОДЫ

Смягчитель для воды удаляет из подаваемой в прибор воды минеральные вещества, которые в противном случае могли бы оказать негативное влияние на результаты мойки и на сам прибор.

Чем больше в воде содержится этих минеральных веществ, тем выше жесткость воды. Жесткость воды измеряется в эквивалентных единицах.

Смягчитель воды необходимо настроить в соответствии с уровнем жесткости воды в вашем регионе. Информацию о жесткости воды в Вашем районе можно получить в местной службе водоснабжения. Важно задать нужный уровень смягчителя воды для обеспечения хороших результатов стирки.

### Жесткость воды

Градусы по немецкому стандарту (°dH)	Градусы по французскому стандарту (°fH)	ммоль/л	Градусы жесткости Кларка	Уровень смягчителя воды
47–50	84–90	8,4–9,0	58–63	10
43–46	76–83	7,6–8,3	53–57	9
37–42	65–75	6,5–7,5	46–52	8
29–36	51–64	5,1–6,4	36–45	7
23–28	40–50	4,0–5,0	28–35	6

Градусы по немецкому стандарту (°dH)	Градусы по французскому стандарту (°fH)	ммоль/л	Градусы жесткости Кларка	Уровень смягчителя воды
19–22	33–39	3,3–3,9	23–27	5 1)
15–18	26–32	2,6–3,2	18–22	4
11–14	19–25	1,9–2,5	13–17	3
4–10	7–18	0,7–1,8	5–12	2
<4	<7	<0,7	< 5	1 2)

1) Заводская установка.

2) Не используйте соль на этом уровне.

**Вне зависимости от типа моющего средства задайте надлежащий уровень жесткости воды: в этом случае индикатор наличия соли не будет отключен.**



Содержащее соль таблетированное средство недостаточно эффективно смягчает жесткую воду.

### Процесс регенерации

Для надлежащей работы смягчителя воды требуется регулярная регенерация смолы в устройстве смягчения. Данная процедура производится автоматически и является частью нормальной работы посудомоечной машины.

После расхода с последней процедуры регенерации заданного количества воды (см. значения в таблице) процедура регенерации запускается заново. Она производится между заключительным ополаскиванием и окончанием программы.

Уровень смягчителя воды	Количество воды (л)
1	250
2	100
3	62
4	47
5	25
6	17

Уровень смягчителя воды	Количество воды (л)
7	10
8	5
9	3
10	3

В случае выбора высокого уровня смягчения она также может иметь место в середине программы перед ополаскиванием (дважды в ходе того же цикла или в начале следующей программы). Запуск регенерации не влияет на длительность цикла, если только она не производится в середине программы или в конце программы с короткой фазой сушки. В подобных случаях регенерация удлинит общую продолжительность программы на дополнительные 5 минут. В результате этого промывка смягчителя для воды, которая длится 5 минут, может начаться в ходе того же цикла или в начале следующей программы. Данная процедура повышает общее потребление воды в ходе программы на дополнительные 4 литра и общее энергопотребление на дополнительные 2 Вт·ч. Промывка смягчителя завершается полным сливом воды.

Каждая промывка смягчителя (процедура может иметь место более одного раза за один цикл мойки) может удлинить продолжительность программы на 5 минут в том случае, если она производится в любой момент времени в начале или в середине программы.




Все данные потребления в данном разделе определены в соответствии с применимыми действующими стандартами в лабораторных условиях при жесткости воды 2,5 ммоль/л в соответствии с нормативом 2019/2022 (смягчитель для воды: уровень 3).

Указанные показатели могут изменяться в зависимости от давления и температуры воды, а также от напряжения в сети.

### ВЫКЛЮЧЕНИЕ УВЕДОМЛЕНИЯ О ТОМ, ЧТО ДОЗАТОР ОПОЛАСКИВАТЕЛЯ ПУСТ.

Убедитесь, что прибор находится в пользовательском режиме:

1. Нажмите **AUTO**.
  - Индикаторы **ECO** и  погаснут.
  - Индикатор **AUTO** будет мигать.
  - На дисплее отобразится текущая настройка:
    - **! d** = уведомление о том, что дозатор ополаскивателя пуст, включено.
    - **0 d** = уведомление о том, что дозатор ополаскивателя пуст, выключено.
2. Для изменения настройки нажмите на **AUTO**.
3. Нажмите «Вкл/Выкл» для подтверждения настройки.



Когда емкость для ополаскивателя оказывается пустой, загорается индикатор ополаскивателя, уведомляя о необходимости добавления ополаскивателя. В случае удовлетворительных результатов сушки при использовании таблетированного моющего средства, содержащего ополаскиватель, данное уведомление. Тем не менее, рекомендуется всегда использовать ополаскиватель для достижения оптимальных результатов сушки. При использовании стандартного таблетированного моющего средства, которое не содержит ополаскивателя, включите уведомление о необходимости добавления ополаскивателя.

### ВЫКЛЮЧЕНИЕ AIRDRY


AirDry улучшает результаты сушки с одновременным понижением энергопотребления.






На этапе сушки прибор приоткрывает дверцу. После этого дверца остается приоткрытой.


Продолжительность цикла сушки и время открывания дверцы зависит от выбранной программы и опций.

Когда AirDry дверца открывается, на дисплее отображается время, оставшееся до окончания программы.

По умолчанию AirDry функция используется со всеми программами за исключением  (если это применимо), но ее можно отключить. Убедитесь в том, что прибор находится в пользовательском режиме.

1. Нажмите .

- Индикаторы **ECO** и **AUTO** погаснут.
- Индикатор  мигает.
- На дисплее отображается текущая настройка:
  -  = AirDry включен.
  -  = AirDry выключен.

2. Нажмите , чтобы изменить настройку.
3. Нажмите «Вкл/Выкл» для подтверждения настройки.

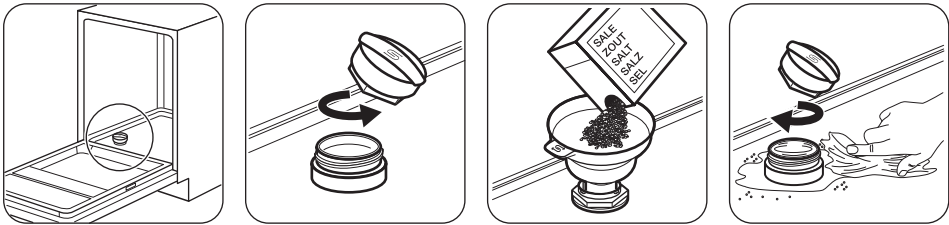


**ПРЕДУПРЕЖДЕНИЕ** В случае, если к прибору имеют доступ дети, рекомендуется выключить опцию, AirDry так как открывание дверцы может представлять опасность.

## ПЕРЕД ПЕРВЫМ ИСПОЛЬЗОВАНИЕМ

1. Убедитесь, что установленные настройки смягчителя для воды соответствуют уровню жесткости поставляемой Вам воды. В противном случае произведите настройку смягчителя для воды. Обратитесь в местную службу водоснабжения, чтобы узнать уровень жесткости воды в Вашей местности.
2. Наполните емкость для соли специальной солью для посудомоечных машин.
3. Наполните дозатор ополаскивателя специальным ополаскивателем для посудомоечных машин.
4. Откройте вентиль подачи воды.
5. Запустите программу, чтобы избавиться от загрязнений, которые могли остаться в приборе после его производства. Не используйте моющее средство и не загружайте посуду в корзины.

### ДОБАВЛЕНИЕ СОЛИ

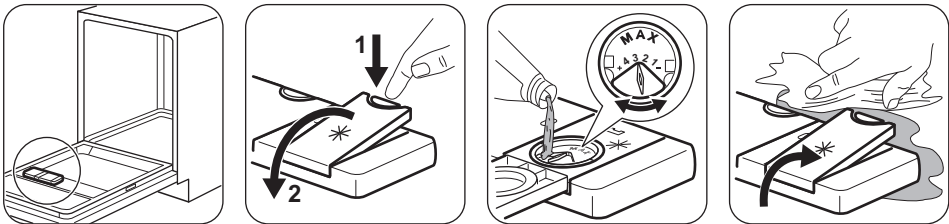


Перед первым использованием налейте в емкость для соли один литр воды.



**ПРЕДУПРЕЖДЕНИЕ** При заполнении емкости для соли из нее может вытечь вода с солью. Для предотвращения коррозии сразу после наполнения емкости для соли запустите какую-либо программу.

### ДОБАВЛЕНИЕ ОПОЛАСКИВАТЕЛЯ



Дозатор ополаскивателя способствует высушиванию посуды без образования подтеков и пятен. Он автоматически срабатывает на этапе ополаскивания горячей водой.

# ЕЖЕДНЕВНОЕ ИСПОЛЬЗОВАНИЕ

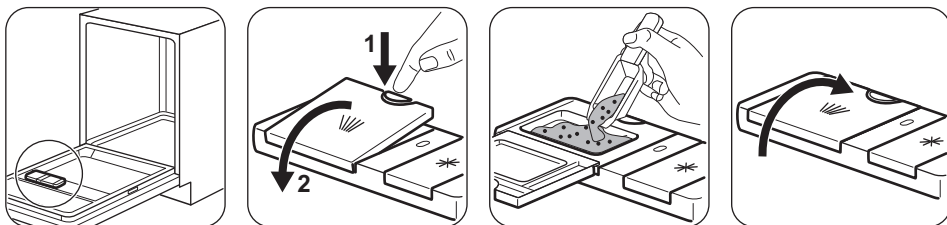
1. Откройте вентиль подачи воды.
2. Включите прибор нажатием на кнопку «Вкл/Выкл».

Убедитесь, что прибор находится в режиме выбора программы.

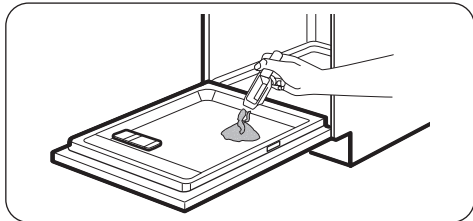
- Если горит индикатор отсутствия соли, наполните емкость для соли.
- Если горит индикатор отсутствия ополаскивателя, заправьте дозатор ополаскивателя.

3. Загрузите корзины.
4. Добавьте моющее средство.
5. Выберите подходящую программу мойки в соответствии с типом загрузки и степенью ее загрязненности.

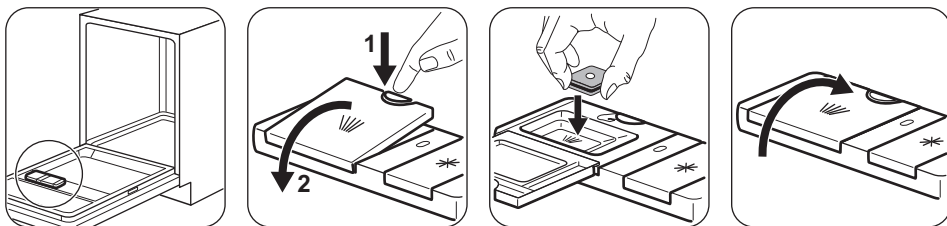
## ДОБАВЛЕНИЕ МОЮЩЕГО СРЕДСТВА



При использовании программы, включающей стадию предварительной мойки, поместите немного моющего средства на внутреннюю сторону дверцы прибора.



## ДОБАВЛЕНИЕ ТАБЛЕТКИРОВАННОГО МОЮЩЕГО СРЕДСТВА



- Установите уровень смягчителя для воды на минимальное значение.

## ФУНКЦИЯ AUTO OFF

Данная функция уменьшает энергопотребление, автоматически выключая прибор, если он не работает.

Функция срабатывает при следующих условиях:

- Через 5 минут по окончании программы.
- Через пять минут, если программа не была запущена.

## ЗАПУСК ПРОГРАММЫ

1. Приоткройте дверцу прибора.
2. Включите прибор нажатием на «Вкл/Выкл». Убедитесь, что прибор находится в режиме выбора программы.
3. Нажмите на кнопку, соответствующую программе, которую требуется запустить. Замигает соответствующий индикатор программы, а на дисплее отобразится продолжительность работы программы.
4. Выберите применимые опции.
5. Закройте дверцу прибора для запуска программы.

## ОПЦИЯ XTRADRY



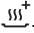
Воспользуйтесь данным режимом, если требуется повысить эффективность сушки. Использование данного режима может повлиять на продолжительность ряда программ, потребление воды и температуру последнего ополаскивания.

Опция XtraDry является постоянной для всех программ, кроме программы **ECO**; необходимость ее выбора при каждом цикле отсутствует.

## ВЫПОЛНЕНИЕ ПОДКЛЮЧЕНИЯ XTRADRY

Убедитесь, что прибор находится в режиме выбора программы.

**Включение опции XtraDry:**

1. Одновременно нажмите  и  и удерживайте, пока не загорится индикатор .
2. Выберите программу.
3. Задайте опцию Delay.
4. Закройте дверцу прибора для запуска программы.



Опцию XtraDry невозможно включить, если началось выполнение программы.

## ОПЦИЯ DELAY

1. Задайте программу.
2. Нажимайте Delay до тех пор, пока на дисплее не отобразится нужное значение отсрочки (от 1 до 24 часов).

# ПОЛЕЗНЫЕ СОВЕТЫ

## ОБЩИЕ РЕКОМЕНДАЦИИ

Следуйте рекомендациям ниже для получения оптимальных результатов мытья и сушки в

На дисплее замигает время отсрочки.

3. Закройте дверцу прибора. Начнется обратный отсчет с интервалом в 1 час.

После завершения обратного отсчета произойдет запуск программы.

## ОТКРЫВАНИЕ ДВЕРЦЫ ВО ВРЕМЯ РАБОТЫ ПРИБОРА

Открытие дверцы во время выполнения программы приводит к остановке работы прибора. Это может повлиять на показатели энергопотребления и на продолжительность программы. При закрытии дверцы прибор продолжает работу с момента, на котором она была прервана.



Если открыть дверцу во время фазы сушки до того, как AirDry автоматически ее откроет, выполнение программы завершится через 30 секунд.



Если закрыть дверцу после того, как AirDry автоматически ее откроет в ходе выполнения фазы сушки, выполнение программы завершится через 3 минуты.



Не пытайтесь закрыть дверцу прибора в течение 2 минут после того как AirDry автоматически ее откроет; это может привести к повреждению прибора.

## ОКОНЧАНИЕ ПРОГРАММЫ

По окончании программы на дисплее отобразится «0:00».

- Нажмите «Вкл/Выкл» или подождите 5 минут, пока функция Auto OFF не выключит прибор автоматически.
- Закройте водопроводный вентиль.



Открытие дверцы до выполнения Auto OFF приводит к автоматическому выключению прибора.

ходе ежедневного использования прибора, а также с целью защиты окружающей среды.

- При следовании Инструкции при мытье посуды в посудомоечной машине обычно требуется меньше воды и электроэнергии, чем при мытье посуды руками.
- Для сохранения воды и электроэнергии загружайте посудомоечную машину полностью. Для оптимальных результатов мойки размещайте посуду в корзинах согласно Инструкции. Не перегружайте корзины.
- Не производите предварительное ополаскивание посуды вручную. Это повышает потребление воды и электроэнергии. При необходимости выберите программу с предварительной мойкой.
- Перед помещением тарелок и пустых чашек и бокалов в посудомоечную машину удаляйте с них крупные остатки пищи.
- Замочите посуду с пригоревшей к ней пищей или осторожно соскребите ее прежде чем мыть ее в приборе.
- Предметы посуды в корзинах не должны касаться или перекрывать друг друга. Только в этом случае вода сможет добраться до всей посуды и помыть ее.
- Можно использовать средство для посудомоечных машин, ополаскиватель и соль отдельно или в виде таблетированного моющего средства (напр., «Все в одном»). Следуйте указаниям на упаковке.
- Выберите программу в соответствии с типом загрузки и степенью ее загрязненности. **ECO** обеспечивает наиболее эффективное использование воды и электроэнергии.
- Для предотвращения образования известкового налета внутри прибора:
  - По мере необходимости заполняйте контейнер для соли.
  - Используйте рекомендованные дозировки моющего средства и ополаскивателя.
  - Убедитесь, что установленные настройки смягчителя для воды соответствуют уровню жесткости поставляемой вам воды.
  - Следуйте инструкциям, изложенным в главе «Уход и очистка».

## СМЯГЧИТЕЛЬ ДЛЯ ВОДЫ

Смягчитель для воды удаляет из подаваемой в прибор воды минералы, которые в противном случае могли бы оказать вредное влияние на результаты мойки и на сам прибор.

Чем больше в воде содержится таких минералов, тем выше жесткость воды. Жесткость воды измеряется в соответствующих единицах.

Устройство для смягчения воды необходимо настроить в соответствии с уровнем жесткости воды, используемой в Вашем регионе. Информацию о жесткости воды в Вашем районе можно получить в местной службе водоснабжения. Для получения хороших результатов мойки важно правильно выбрать уровень настройки смягчителя для воды.

## ИСПОЛЬЗОВАНИЕ СОЛИ, ОПОЛАСКИВАТЕЛЯ И МОЮЩЕГО СРЕДСТВА

- Используйте только соль, ополаскиватель и моющее средство для посудомоечных машин. Использование других средств может привести к повреждению прибора.
- В регионах с жесткой и очень жесткой водой для достижения оптимальных результатов мойки и сушки рекомендуется использовать обычное моющее средство (порошок, гель или таблетки без дополнительных составляющих), и отдельно — ополаскиватель и соль.
- Не реже одного раза в месяц запускайте цикл мойки со специальным средством, предназначенным для очистки прибора.
- Таблетированные моющие средства не успевают полностью раствориться при использовании коротких программ. Чтобы избежать образования на посуде осадка, при использовании таблетированных моющих средств рекомендуется выбирать длинные программы.
- Не превышайте указанную дозировку моющего средства. Недостаточное количество моющего средства может привести к неудовлетворительным результатам очистки и образованию налета от жесткой воды или пятен на посуде. Использование слишком большого количества моющего средства с мягкой или умягченной водой приводит к оседанию остатков моющего средства на поверхности посуды. Количество моющего средства зависит от жесткости воды. См. инструкции на упаковке моющего средства.
- Не превышайте указанную дозировку ополаскивателя. Использование недостаточного количества ополаскивателя ухудшает результаты сушки. Использование слишком большого количества ополаскивателя приводит к

образованию синеватого налета на поверхности посуды.

- Проверьте правильность уровня смягчителя для воды. Если уровень слишком высокий, повышенное содержание соли в воде может привести к образованию ржавчины на столовых приборах.

### **ЧТО ДЕЛАТЬ, ЕСЛИ НЕОБХОДИМО ПРЕКРАТИТЬ ИСПОЛЬЗОВАТЬ ТАБЛЕТИРОВАННОЕ МОЮЩЕЕ СРЕДСТВО**

Прежде чем перейти к использованию моющего средства, соли и ополаскивателя по отдельности выполните следующую процедуру.

1. Установите максимальный уровень смягчителя для воды.
2. Убедитесь, что емкость для соли и дозатор ополаскивателя заполнены.
3. Запустите самую короткую программу, содержащую этап ополаскивания. Не добавляйте моющее средство и не загружайте корзины.
4. Когда программа будет завершена, скорректируйте уровень жесткости смягчителя для воды в соответствии с жесткостью воды в Вашем регионе.
5. Задайте дозировку ополаскивателя.
6. Включите уведомление о том, что дозатор ополаскивателя пуст.

### **ЗАГРУЗКА КОРЗИН**

- Всегда используйте все пространство корзины.
- Используйте прибор только для посуды, предназначенной для мытья в посудомоечных машинах.
- Не мойте в приборе изделия из дерева, кости, алюминия, олова и меди, так как они могут потрескаться, деформироваться, обесцветиться или подвергнуться точечной коррозии.
- Не мойте в приборе предметы, которые могут впитывать воду (губки, бытовые ткани).

- Удалите остатки пищи с посуды.
- Размягчте пригоревшие остатки пищи на посуде.
- Загружайте полые предметы (чашки, стаканы и сковороды) отверстием вниз.
- Проверьте, чтобы столовые приборы и посуда не спалились друг с другом. Размещайте ложки с другими столовыми приборами.
- Убедитесь в том, что стаканы не соприкасаются друг с другом.
- Легкие предметы загружайте в верхнюю корзину. Убедитесь в том, что загруженная посуда не перемещается.
- Прежде чем запускать программу, убедитесь, что разбрызгиватель может свободно вращаться.

### **ПЕРЕД ЗАПУСКОМ ПРОГРАММЫ**

Перед запуском выбранной программы убедитесь, что:

- Фильтры очищены и установлены должным образом.
- Крышка емкости для соли плотно закрыта.
- Разбрызгиватели не засорены.
- Имеется достаточно соли и ополаскивателя (если не используется таблетированное моющее средство).
- Посуда правильно расположена в корзинах.
- Выбранная программа подходит к типу посуды и степени ее загрязненности.
- Использовано подходящее количество моющего средства.

### **РАЗГРУЗКА КОРЗИН**

1. Прежде чем доставать посуду из прибора, дайте ей остыть. Горячую посуду легко повредить.
2. Вначале вынимайте посуду из нижней корзины, потом - из верхней



По окончании программы на внутренних поверхностях камеры прибора все еще может оставаться вода.

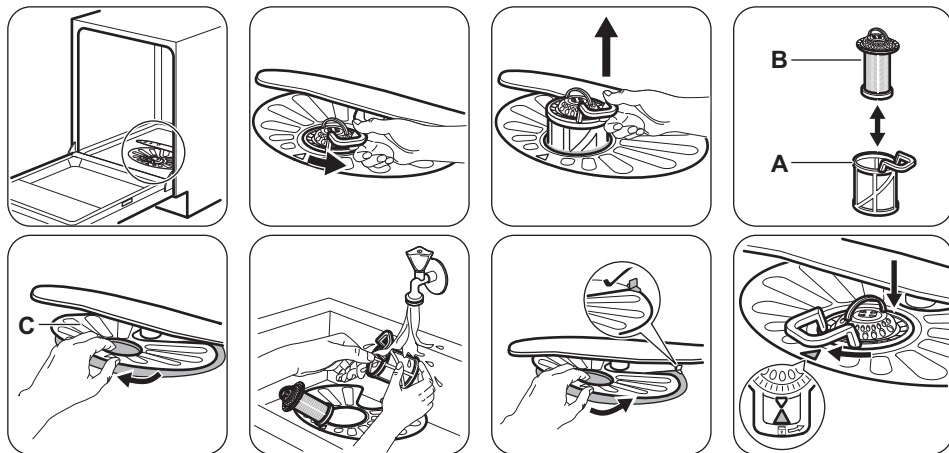
## **УХОД И ОЧИСТКА**



**ВНИМАНИЕ!** Перед выполнением операций по чистке и уходу выключите прибор и извлеките вилку сетевого шнура из розетки.

- i** Грязные фильтры засоренность разбрызгивателей приводит к ухудшению качества мойки. Периодически проверяйте состояние фильтров и, при необходимости, проводите их очистку.

## ОЧИСТКА ФИЛЬТРОВ



- Убедитесь, что внутри или по краям отстойника нет остатков пищи или других загрязнений.
- Установите его обратно в фильтр (C). Убедитесь, что он установлен правильно – под двумя направляющими.
- Соберите фильтры (A) и (B).
- Установите фильтр (A) в плоский фильтр (C). Поверните по часовой стрелке до щелчка.

- i** Неверная установка фильтров может привести к неудовлетворительным результатам мойки и повреждению прибора.

## ЧИСТКА РАЗБРЫЗГИВАТЕЛЕЙ

Не снимайте разбрызгиватели. Если отверстия разбрызгивателей засорились, удалите частицы грязи с помощью предмета с тонким кончиком (зубочисткой).

## ОЧИСТКА НАРУЖНЫХ ПОВЕРХНОСТЕЙ

- Протирайте прибор мягкой влажной тряпкой.
- Используйте только нейтральные моющие средства.
- Не используйте абразивные средства, царапающие губки и растворители.

## ЧИСТКА ВНУТРЕННИХ ЧАСТЕЙ

- Тщательно очистите прибор, включая резиновый уплотнитель дверцы, мягкой влажной тряпкой.
- При регулярном использовании программ с малой продолжительностью внутри прибора могут откладываться наслоения жира и накипи. Во избежание этого рекомендуется не реже 2 раз в месяц запускать программы с большой продолжительностью.
- Для обеспечения оптимального уровня производительности прибора рекомендуется раз в месяц использовать специализированное средство для очистки посудомоечных машин. Точно следуйте инструкциям на упаковке продуктов.

## УДАЛЕНИЕ ПОСТОРОННИХ ПРЕДМЕТОВ

Проверяйте фильтры и отстойник после каждого использования посудомоечной машины. Посторонние предметы (напр., осколки стекла, фрагменты пластика, костей или зубочисток и т. д.) ухудшают производительность мойки и могут привести к повреждению сливного насоса.



**ПРЕДУПРЕЖДЕНИЕ** Если извлечь посторонние предметы не удастся, обратитесь в авторизованный сервисный центр.

1. При разборке системы фильтров руководствуйтесь сведениями из данной главы.
2. Удалите посторонние предметы вручную.
3. При сборке системы фильтров руководствуйтесь сведениями из данной главы.

## ПОИСК И УСТРАНЕНИЕ НЕИСПРАВНОСТЕЙ



**ВНИМАНИЕ!** Ненадлежащий ремонт прибора может представлять серьезный риск для безопасности потребителя. Все ремонтные работы должны производиться квалифицированным персоналом.

**Большинство возможных неполадок могут быть устранены без обращения в авторизованный сервисный центр.**

В таблице ниже приведены сведения о возможных неисправностях.

При некоторых неисправностях на дисплее отображается код неисправности.

Неисправность и код неисправности	Возможная причина и решение
Невозможно включить прибор.	<ul style="list-style-type: none"><li>• Убедитесь в том, что вилка сетевого кабеля вставлена в розетку.</li><li>• Убедитесь в том, что предохранитель на электрощите не поврежден.</li></ul>
Программа не запускается.	<ul style="list-style-type: none"><li>• Убедитесь в том, что дверца прибора закрыта.</li><li>• Если задана функция «Отложенный запуск», отмените ее или дождитесь окончания обратного отсчета.</li><li>• Прибор производит «зарядку» смолы внутри смягчителя для воды. Продолжительность процедуры составляет приблизительно 5 минут.</li></ul>
В прибор не поступает вода. На дисплее отображается символ <b>i10</b> или <b>i11</b> .	<ul style="list-style-type: none"><li>• Убедитесь в том, что кран подачи воды открыт.</li><li>• Убедитесь в том, что давление подачи воды не слишком низкое. Для получения этой информации обратитесь в местную службу водоснабжения.</li><li>• Убедитесь в том, что водопроводный кран не засорен.</li><li>• Убедитесь в том, что фильтр наливного шланга не засорен.</li><li>• Убедитесь в том, что наливной шланг не перекручен и не передавлен.</li></ul>

Неисправность и код неисправности	Возможная причина и решение
<p>Прибор не сливает воду. На дисплее отображается <b>i20</b>.</p>	<ul style="list-style-type: none"> <li>• Убедитесь в том, что отверстие сливной трубы не засорено.</li> <li>• Убедитесь в том, что внутренняя система фильтрации не засорена.</li> <li>• Убедитесь в том, что сливной шланг не перекручен и не передавлен.</li> </ul>
<p>Сработала система защиты от перелива. На дисплее отображается <b>i30</b>.</p>	<ul style="list-style-type: none"> <li>• Закройте водопроводный кран.</li> <li>• Убедитесь в правильности установки прибора.</li> <li>• Загружайте корзины в соответствии с указаниями в руководстве пользователя.</li> </ul>
<p>Неисправность датчика определения уровня воды. На дисплее отображается <b>i41–i44</b>.</p>	<ul style="list-style-type: none"> <li>• Убедитесь в том, что фильтры чистые.</li> <li>• Выключите и включите прибор.</li> </ul>
<p>Неисправность насоса мойки или насоса слива. На дисплее отображается <b>i51–i59</b> или <b>i5A–i5F</b>.</p>	<ul style="list-style-type: none"> <li>• Выключите и включите прибор.</li> </ul>
<p>Температура воды внутри прибора слишком высока или неисправен датчик температуры. На дисплее отображается символ <b>i61</b> или <b>i69</b>.</p>	<ul style="list-style-type: none"> <li>• Убедитесь в том, что температура подаваемой воды не превышает 60 °С.</li> <li>• Выключите и включите прибор.</li> </ul>
<p>Техническая неисправность прибора. На дисплее отображается символ <b>iC0</b> или <b>iC3</b>.</p>	<ul style="list-style-type: none"> <li>• Выключите и включите прибор.</li> </ul>
<p>Слишком высокий уровень воды внутри прибора. На дисплее отображается <b>iF1</b>.</p>	<ul style="list-style-type: none"> <li>• Выключите и включите прибор.</li> <li>• Убедитесь в том, что фильтры чистые.</li> <li>• Убедитесь в том, что сливной шланг установлен на надлежащей высоте над уровнем пола. См. инструкции по установке.</li> </ul>
<p>Во время выполнения цикла прибор останавливает и возобновляет работу чаще обычного.</p>	<ul style="list-style-type: none"> <li>• Это нормально. Так обеспечиваются оптимальные результаты очистки и экономия электроэнергии.</li> </ul>
<p>Программа выполняется слишком долго.</p>	<ul style="list-style-type: none"> <li>• Если установлен «Отложенный запуск», отмените эту опцию или дождитесь окончания обратного отсчета.</li> </ul>
<p>Отображаемая длительность программы отличается от продолжительности, указанной в таблице показателей потребления.</p>	<ul style="list-style-type: none"> <li>• См. таблицу показателей потребления в главе «Программы».</li> </ul>

Неисправность и код неисправности	Возможная причина и решение
Значение оставшегося до окончания цикла времени увеличивается, а затем резко уменьшается почти самым окончанием программы.	<ul style="list-style-type: none"> <li>• Это не является неисправностью. Прибор работает надлежащим образом.</li> </ul>
Происходит небольшая утечка со стороны дверцы прибора.	<ul style="list-style-type: none"> <li>• Прибор не выровнен по горизонтали. Слегка вывинтите или завинтите регулировочные ножки (если предусмотрено в данной модели).</li> <li>• Дверца прибора находится не по центру внутренней камеры. Отрегулируйте заднюю ножку (если подобная регулировка доступна).</li> </ul>
Дверца прибора закрывается с трудом.	<ul style="list-style-type: none"> <li>• Прибор не выровнен по горизонтали. Слегка вывинтите или завинтите регулировочные ножки (если предусмотрено в данной модели).</li> <li>• Столовые приборы частично выступают за пределы корзины.</li> </ul>
Во время цикла мойки дверца прибора открывается.	<ul style="list-style-type: none"> <li>• AirDry функция включена. Данную функцию можно отключить. См. «<b>Настройки</b>».</li> </ul>
Изнутри прибора доносится дребезжание/стук.	<ul style="list-style-type: none"> <li>• Столовые приборы размещены в корзинах ненадлежащим образом. Сверяйтесь с брошюрой, описывающей загрузку корзин.</li> <li>• Убедитесь в том, что разбрызгиватели свободно вращаются.</li> </ul>
Работа прибора приводит к срабатыванию автоматического выключателя.	<ul style="list-style-type: none"> <li>• Создаваемая одновременной работой ряда приборов нагрузка превышает допустимую. Проверьте значение разрешенной силы тока в розетке и максимальную величину на счетчике или выключите один из работающих приборов.</li> <li>• Повреждение в электрической цепи внутри прибора. Обратитесь в авторизованный сервисный центр.</li> </ul>



Другие возможные причины приведены в главах «**Перед первым использованием**», «**Ежедневное использование**» или «**Советы и рекомендации**».



**ВНИМАНИЕ!** Не рекомендуется пользоваться прибором до полного устранения неисправности. Отключите прибор от электросети и не включайте до тех пор, пока не будете уверены в его технической исправности.

Проверив прибор, выключите и включите его. Если неисправность появится снова, обратитесь в авторизованный сервисный центр.

Если коды неисправности не описаны в таблице, обратитесь в авторизованный сервисный центр.

## НЕУДОВЛЕТВОРИТЕЛЬНЫЕ РЕЗУЛЬТАТЫ МОЙКИ И СУШКИ

Проблема	Возможная причина и решение
Неудовлетворительные результаты мойки.	<ul style="list-style-type: none"> <li>• См. главы «Ежедневное использование», «Советы и рекомендации» и брошюру с описанием процедур загрузки корзин.</li> <li>• Используйте программы более интенсивной мойки.</li> <li>• Произведите очистку разбрызгивателя и фильтра. См. главу «Уход и очистка».</li> </ul>
Неудовлетворительные результаты сушки.	<ul style="list-style-type: none"> <li>• Столовые приборы слишком долго находились в закрытом приборе.</li> <li>• Ополаскиватель отсутствует, или дозировка ополаскивателя слишком мала. Установите более высокую дозировку ополаскивателя.</li> <li>• Возможно, предметы из пластика потребуется вытереть полотенцем.</li> <li>• Для оптимальных результатов сушки включите опцию XtraDry и выберите AirDry.</li> <li>• Рекомендуется всегда использовать ополаскиватель, даже в сочетании с таблетированным моющим средством.</li> </ul>
Видны белые потеки или синеватый налет на стаканах и тарелках.	<ul style="list-style-type: none"> <li>• Слишком большое количество ополаскивателя. Уменьшите количество ополаскивателя.</li> <li>• Добавлено слишком большое количество моющего средства.</li> </ul>
На стаканах и тарелках есть пятна и высохшие капли воды.	<ul style="list-style-type: none"> <li>• Недостаточная дозировка ополаскивателя. Увеличьте количество ополаскивателя.</li> <li>• Причиной может быть качество ополаскивателя.</li> </ul>
Посуда остается мокрой.	<ul style="list-style-type: none"> <li>• Для оптимальных результатов сушки включите опцию XtraDry и выберите AirDry.</li> <li>• Была выбрана программа без этапа сушки или с этапом сушки при низкой температуре.</li> <li>• Дозатор ополаскивателя пуст.</li> <li>• Причиной может быть качество ополаскивателя.</li> <li>• Причиной может быть качество таблетированного моющего средства. Попробуйте таблетированное средство другого производителя или включите дозатор ополаскивателя и используйте ополаскиватель одновременно с таблетированным моющим средством.</li> </ul>
Внутри прибора есть влага.	<ul style="list-style-type: none"> <li>• Это не является признаком неисправности прибора. Данное явление вызвано содержащейся в воздухе влагой, которая конденсируется на стенках.</li> </ul>
Необычно сильное пенообразование в ходе мойки.	<ul style="list-style-type: none"> <li>• Используйте только моющее средство, специально предназначенное для посудомоечных машин.</li> <li>• Используйте моющее средство другого производителя.</li> <li>• Не ополаскивайте посуду под проточной водой до загрузки в прибор.</li> </ul>

Проблема	Возможная причина и решение
На столовых приборах есть следы ржавчины.	<ul style="list-style-type: none"> <li>• В воде, используемой для мойки, слишком высоко содержание солей. См. главу <b>«Смягчитель для воды»</b>.</li> <li>• Столовые приборы из серебра и нержавеющей стали оказались рядом друг с другом. Старайтесь не ставить изделия из серебра и нержавеющей стали рядом друг с другом.</li> </ul>
По окончании программы в дозаторе остается моющее средство.	<ul style="list-style-type: none"> <li>• Таблетированное моющее средство застряло в дозаторе и не было полностью вымыто водой.</li> <li>• Моющее средство вымывается из дозатора не полностью. Убедитесь в том, что разбрызгиватель не заблокирован и не засорен.</li> <li>• Убедитесь в том, что изделия в корзинах не препятствуют открыванию крышки дозатора моющего средства.</li> </ul>
Внутри прибора присутствует неприятный запах.	<ul style="list-style-type: none"> <li>• См. главу <b>«Очистка внутренних частей»</b>.</li> </ul>
На столовых приборах, внутренней камере и внутренней стороне дверцы образуется известковый налет.	<ul style="list-style-type: none"> <li>• Низкий уровень соли; проверьте индикатор наличия соли.</li> <li>• Крышка емкости для соли неплотно закручена.</li> <li>• Водопроводная вода имеет высокую жесткость. См. главу <b>«Смягчитель для воды»</b>.</li> <li>• Используйте соль и установите регенерацию смягчителя для воды даже при использовании универсального таблетированного средства. См. главу <b>«Смягчитель для воды»</b>.</li> <li>• Если известковый налет продолжает образовываться, произведите очистку прибора при помощи специально предназначенных для этого очищающих средств.</li> <li>• Попробуйте другое моющее средство.</li> <li>• Обратитесь к производителю моющего средства.</li> </ul>
Сколы, обесцвечивание или помутнение столовых приборов.	<ul style="list-style-type: none"> <li>• Размещайте в прибор только посуду, предназначенную для мытья в посудомоечной машине.</li> <li>• Будьте внимательны при загрузке и разгрузке корзины. Сверяйтесь с брошюрой, описывающей загрузку корзины.</li> <li>• Деликатные предметы укладывайте в верхнюю корзину.</li> </ul>



Другие возможные причины приведены в главах **«Перед первым использованием»**, **«Ежедневное использование»** или **«Советы и рекомендации»**.

# ТЕХНИЧЕСКИЕ ДАННЫЕ

Размеры	Ширина / высота / глубина (мм)	600 / 850 / 625
Подключение к электросети <sup>1)</sup>	Напряжение (В)	220 - 240
	Частота (Гц)	50
Давление поступающей воды	Мин./макс. бар (МПа)	0.5 (0.05) / 8 (0.8)
Подача воды	Холодная вода или горячая вода <sup>2)</sup>	макс. 60 °С
Вместимость	Количество комплектов посуды	13
Потребляемая мощность <sup>3)</sup>	При оставлении во включенном состоянии (Вт)	5.0
	В отключенном состоянии (Вт)	0.50

**1)** Другие значения приведены в табличке с техническими данными.

**2)** Если горячая вода подается из системы, использующей альтернативный источник энергии (например, солнечные панели), подключайте машину к водопроводу горячей воды, чтобы снизить потребление энергии.

**3)** В соответствии с директивой 1059/2010.

## ССЫЛКА НА БАЗУ ДАННЫХ EU EPREL


QR-код на ярлыке энергопотребления, идущем в комплекте с прибором, содержит веб-ссылку на страницу регистрации прибора в базе данных EU EPREL. Сохраните ярлык энергопотребления для справки наряду с руководством пользователя и другими документами, идущими в комплекте с прибором.


Информацию, касающуюся производительности прибора, можно найти в

базе данных EPREL по ссылке <https://eprel.ec.europa.eu>, воспользовавшись наименованием модели и номером изделия, приведенным на табличке с техническими данными прибора. См. главу «Описание изделия».

Для получения более подробной информации о ярлыке энергопотребления посетите [www.theenergylabel.eu](http://www.theenergylabel.eu).

# ОХРАНА ОКРУЖАЮЩЕЙ СРЕДЫ

Материалы с символом  следует сдавать на переработку. Положите упаковку в соответствующие контейнеры для сбора вторичного сырья. Принимая участие в переработке старого электробытового оборудования, Вы помогаете защитить окружающую среду и здоровье человека. Не выбрасывайте вместе с бытовыми отходами

бытовую технику, помеченную символом  Прибор следует доставить в место раздельного накопления и сбора отходов потребления или в пункт сбора использованной бытовой техники для последующей утилизации.



Класс энергетической эффективности в Российской Федерации: А

Дата изготовления изделия указана в его серийном номере, где первая цифра номера соответствует последней цифре года изготовления, а вторая и третья цифры – порядковому номеру недели. Например, серийный номер 14512345 означает, что изделие изготовлено на сорок пятой неделе 2021 года.

Изготовитель: Electrolux Appliances AB, St. Göransgatan 143, 105 45 Stockholm, Швеция

Импортер и уполномоченная изготовителем организация:

ООО "Электролюкс Рус", Кожевнический проезд 1, 115114, Москва, тел.: 8-800-444-444-8

Изготовлено в Польше

## ВІДВІДАЙТЕ НАШ ВЕБ-САЙТ, ЩОБ:

---



Отримати поради з використання, брошури, інструкції з усунення несправностей, інформацію щодо сервісу та ремонту:

[www.zanussi.com/support](http://www.zanussi.com/support)

### **⚠ ІНФОРМАЦІЯ З ТЕХНІКИ БЕЗПЕКИ**

---

Перед установкою та експлуатацією приладу слід уважно прочитати інструкцію користувача. Виробник не несе відповідальності за травми або збитки через неправильне встановлення або використання. Інструкції з експлуатації слід зберігати в безпечному і доступному місці з метою користування в майбутньому.

### **БЕЗПЕКА ДІТЕЙ І ВРАЗЛИВИХ ОСІБ**

- Діти від 8 років, особи з обмеженими фізичними, сенсорними чи розумовими здібностями та особи без відповідного досвіду та знань можуть користуватися цим приладом лише під наглядом або після отримання інструктажу стосовно безпечного користування приладом і пов'язаних ризиків.
- Діти у віці від 3 до 8 років та особи зі значними та складними обмеженими можливостями можуть залишатися поблизу приладу лише за умови постійного нагляду.
- Не слід залишати дітей до трьох років без постійного нагляду поблизу приладу.
- Не дозволяйте дітям гратися з приладом.
- Тримайте м'які засоби в недоступному для дітей місці.
- Не допускайте дітей чи домашніх тварин до приладу, коли його дверцята відчинені.
- Дітям забороняється виконувати очищення чи роботи з обслуговування приладу, які можуть виконуватися користувачем, без нагляду.

### **ЗАГАЛЬНІ ПРАВИЛА БЕЗПЕКИ**

- Цей прилад призначено для використання в побутових і аналогічних сферах:

- у фермерських будинках, на кухнях магазинів, офісів та інших робочих установ;
- клієнтами готелів, мотелів та інших житлових приміщень.
- Не змінюйте технічні специфікації цього приладу.
- Робочий тиск води (мінімальний і максимальний) має бути в діапазоні 0.5 (0.05) / 8 (0.8) бар (МПа)
- Не перевищуйте максимальне значення кількості комплектів посуду: 13 .
- Задля уникнення небезпеки при пошкодженні електричного кабелю його заміну має здійснювати виробник, представник його авторизованого сервісного центру або інша кваліфікована особа.
- Розмістіть столові прибори в кошику для столових приборів гострими кінцями вниз або покладіть їх до кошика для столових приборів у горизонтальному положенні гострими кінцями вниз.
- Не залишайте прилад з відкритими дверцятами без нагляду, щоб випадково не наступити на них.
- Перш ніж виконувати технічне обслуговування, вимкніть пристрій і вийміть вилку з розетки.
- Не використовуйте струмінь води та/або пари високого тиску для очищення приладу.
- Якщо в нижній частині приладу є вентиляційні отвори, їх не слід закривати, наприклад, килимом.
- Прилад слід під'єднати до водопроводу за допомогою набору нових шлангів, що постачається. Повторно використовувати набір старих шлангів не можна.

## ІНСТРУКЦІЇ З ТЕХНІКИ БЕЗПЕКИ

---

### ВСТАНОВЛЕННЯ



**ПОПЕРЕДЖЕННЯ!** Установлювати цей прилад повинен лише кваліфікований фахівець.

- Повністю зніміть упаковку.
- Не встановлюйте й не використовуйте пошкоджений прилад.
- Дотримуйтеся інструкцій зі встановлення, що постачаються разом із приладом.
- Будьте обережні під час переміщення приладу, оскільки він важкий. Використовуйте захисні рукавички та взуття, що постачається в комплекті.
- Не встановлюйте прилад і не користуйтеся ним у приміщеннях, де температура нижче 0 °С.

- Встановлюйте прилад у безпечному підходящому місці, що відповідає вимогам зі встановлення.

## ПІД'ЄДНАННЯ ДО ЕЛЕКТРОМЕРЕЖІ



**ПОПЕРЕДЖЕННЯ!** Існує ризик займання та ураження електричним струмом.

- Прилад повинен бути заземленим.
- Переконайтеся в тому, що параметри на таблиці з технічними даними сумісні з електричними параметрами електроживлення від мережі.
- Завжди використовуйте правильно встановлену протиударну розетку.
- Не використовуйте розгалужувачі, перехідники й подовжувачі.
- Будьте обережні, аби не пошкодити штепсельну вилку та кабель. Якщо кабель живлення потребує заміни, зверніться до нашого сервісного центру.
- Вставляйте штепсельну вилку в розетку електроживлення лише після закінчення установки. Переконайтеся, що після установки є вільний доступ до розетки електроживлення.
- Не тягніть за кабель живлення, щоб відключити прилад з мережі. Завжди вимикайте, витягаючи штепсельну вилку.
- Пристрій оснащено електричною вилкою на 13 А. Якщо необхідно замінити запобіжник в електричній вилці, установлюйте тільки запобіжник 13 А ASTA (BS 1362) (лише для Великобританії та Ірландії).

## ПІДКЛЮЧЕННЯ ДО ВОДОПРОВОДУ

- Не допускайте пошкодження шлангів.
- Перед тим, як під'єднати прилад до нових труб або труб, що не використовувалися тривалий час, чи якщо проводилися ремонтні роботи або встановлювалися нові пристрої (лічильники води тощо), спустіть воду, доки вона не буде чистою й прозорою.
- Під час першого використання приладу й після першого використання переконайтеся у відсутності видимих витоків води.
- У разі пошкодження впускного шланга негайно закрийте водопровідний кран і вийміть штепсельну вилку з розетки. Для заміни впускного шланга звертайтеся до авторизованого сервісного центру.

## КОРИСТУВАННЯ

- Не кладіть усередину приладу, поряд із ним або на нього легкозаймисті речовини чи предмети, змочені в легкозаймистих речовинах.
- Мийні засоби для посудомийної машини є небезпечними. Дотримуйтеся інструкцій з безпеки, що зазначені на упаковці мийного засобу.
- Не пийте і не грайтеся з водою у приладі.
- Не виймайте посуд із приладу до завершення програми. Певна кількість мийного засобу може залишатися на посуді.
- Не кладіть речі і не натискайте на відчинені дверцята приладу.
- Під час виконання програми прилад може випускати гарячу пару.

## ВНУТРІШНЯ ПІДСВІТКА



**ПОПЕРЕДЖЕННЯ!** Існує ризик поранення.

- Стосовно ламп всередині цього виробу та запасних ламп, що продаються окремо: Ці лампи призначені для використання у побутових приладах з екстремальними фізичними умовами, такими як температура, вібрація, вологість, або призначені для надання інформації про стан роботи приладу. Вони не призначені для використання з іншою метою та не придатні для освітлення побутових приміщень.
- Щоб замінити внутрішнє освітлення, зверніться до авторизованого сервісного центру.

## СЕРВІС

- Для ремонту приладу звертайтеся до авторизованого сервісного центру. Використовуйте лише оригінальні запасні частини.
- Зверніть увагу, що самостійний або непрофесійний ремонт може мати наслідки для безпеки та призвести до втрати гарантії.
- Наступні запчастини будуть доступні протягом 7 років після припинення випуску моделі: двигун, циркуляційний та зливний насос, нагрівачі та нагрівальні елементи, у тому числі теплові насоси, труби та пов'язане з ними обладнання, включаючи шланги, клапани, фільтри та аквастопи, конструктивні та внутрішні деталі, пов'язані з дверними вузлами, друковані плати,

електронні дисплеї, датчики тиску, термостати та датчики, програмне забезпечення та вбудовані програми, у тому числі програмне забезпечення для скидання. Зверніть увагу, що деякі з цих запчастин доступні тільки спеціалістам з ремонту, і що не всі запчастини стосуються всіх моделей.

- Наступні запчастини будуть доступні протягом 10 років після припинення випуску моделі: петлі та ущільнювачі дверцят, інші ущільнювачі, розпилювачі, зливні фільтри, внутрішні стійки та пластикові периферійні аксесуари, такі як кошики та кришки.

## УТИЛІЗАЦІЯ

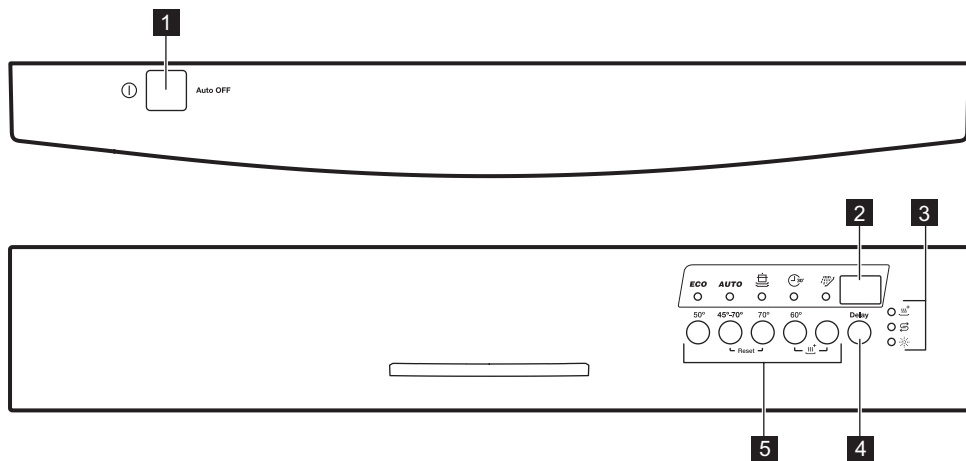


**ПОПЕРЕДЖЕННЯ!** Існує небезпека задушення.

- Відключіть прилад від електромережі.
- Відріжте кабель живлення і викиньте його.
- Зніміть замок із дверцят, щоб уникнути запирання дітей і домашніх тварин у приладі.

Цей продукт по змісту небезпечних речовин відповідає вимогам Технічного регламенту обмеження використання деяких небезпечних речовин в електричному та електронному обладнанні (постанова Кабінета Міністрів України №1057 від 3 грудня 2008р.)

# ПАНЕЛЬ КЕРУВАННЯ



1 Кнопка увімкнення/вимкнення




2 Дисплей

3 Індикатори

4 Кнопка відкладеного запуску



5 Кнопки програм

## ІНДИКАТОРИ

Індикатор	Опис
	Індикатор XtraDry.
	Індикатор рівня ополіскувача. Коли виконується програма, індикатор не світиться.
	Індикатор рівня солі. Коли виконується програма, індикатор не світиться.

## ПРОГРАМИ

Порядок програм у таблиці може не відповідати їхній послідовності на панелі керування.

Програма	Ступінь забруднення Тип завантаження	Фази програми	Показники споживання 1)2)		
			Тривалість (хв)	Електроенергія (кВт•год)	Вода (л)
<b>ECO</b> 3)	Середній ступінь забруднення Посуд і столове приладдя	<ul style="list-style-type: none"> <li>• Попереднє миття</li> <li>• Миття 50 °С</li> <li>• Полоскання</li> <li>• Сушіння</li> </ul>	227 <sup>4)</sup> / 227 <sup>5)</sup>	1.039 <sup>4)</sup> / 1.036 <sup>5)</sup>	11 <sup>4)</sup> / 11 <sup>5)</sup>
<b>AUTO</b> 6)	Усе Посуд, столове приладдя, кастрюлі та сковорідки	<ul style="list-style-type: none"> <li>• Попереднє миття</li> <li>• Миття від 45 °С до 70 °С</li> <li>• Полоскання</li> <li>• Сушіння</li> </ul>	45 - 156	0.7 - 1.4	7 - 12
	Високий ступінь забруднення Посуд, столове приладдя, кастрюлі та сковорідки	<ul style="list-style-type: none"> <li>• Попереднє миття</li> <li>• Миття 70 °С</li> <li>• Полоскання</li> <li>• Сушіння</li> </ul>	155 - 170	1.5 - 1.7	14 - 15
 30 7)	Свіже забруднення Посуд і столове приладдя	<ul style="list-style-type: none"> <li>• Миття 60 °С або 65 °С</li> <li>• Полоскання</li> </ul>	30	0.8	10

Програма	Ступінь забруднення Тип завантаження	Фази програми	Показники споживання 1)2)		
			Тривалість (хв)	Електроенергія (кВт•год)	Вода (л)
 8)	Усе	• Попереднє миття	14	0.1	5

- 1) Показники залежать від тиску й температури води, коливання напруги в електромережі, вибраних опцій, кількості посуду та ступеня забруднення.
- 2) Показники для програм, відмінні від ЕСО є орієнтовними.
- 3) Ця програма пропонує найефективніше споживання води та електроенергії під час миття посуду та столових приборів із середнім ступенем забруднення. Це стандартна програма для дослідницьких установ. Ця програма використовується для оцінки відповідності Регламенту комісії з питань екологічного проєктування (ЄС) 2019/2022.
- 4) Відповідно до положення 1016/2010.
- 5) Відповідно до положення 2019/2022.
- 6) Прилад автоматично визначає ступінь забруднення й кількість посуду в кошиках. Температура та об'єм води, рівень споживання електроенергії та тривалість виконання програми регулюються автоматично.
- 7) Ця програма підходить для миття повного або половинного завантаження посуду зі свіжим забрудненням. Вона дозволяє досягти високих результатів миття за короткий час.
- 8) Ця програма використовується для швидкого ополіскування посуду та уникнення неприємного запаху в приладі. Не використовуйте мийний засіб для цієї програми.

## ІНФОРМАЦІЯ ДЛЯ ДОСЛІДНИЦЬКИХ УСТАНОВ

Щоб отримати необхідну інформацію для проведення тестових процедур (наприклад, відповідно до EN60436), надішліть електронного листа на адресу:

[info.test@dishwasher-production.com](mailto:info.test@dishwasher-production.com)

У своєму запиті, будь-ласка, зазначте цифровий код виробу (PNC), який знаходиться на таблиці з технічними даними.

З будь-яких інших питань стосовно вашої посудомийної машини, будь ласка, див. сервісну книжку, що постачається разом з приладом.

## НАЛАШТУВАННЯ

### РЕЖИМ ВИБОРУ ПРОГРАМИ

Коли прилад знаходиться у режимі вибору програм, можна встановити програму та увійти у режим користувача для зміни налаштувань приладу.


Натисніть «Увімк./Вимк.», щоб увійти в режим вибору програм.

Прилад працює в режимі вибору програм, якщо горить індикатор програми **ECO** і на дисплеї відображається тривалість програми. Якщо панель управління не показує, що прилад знаходиться у режимі вибору програм, здійсніть процедуру Reset.

### ФУНКЦІЯ RESET

Використовуйте Reset для:

- Reset програми, що виконується;
- зупинки зворотного відліку часу опції Delay;
- переведення приладу назад у режим вибору програм.

Для виконання Reset, натисніть і утримуйте **AUTO** , доки прилад не перейде у режим вибору програм.

## РЕЖИМ КОРИСТУВАЧА

Режим користувача дозволяє змінити наступні налаштування:

- Рівень пом'якшувача води відповідно до жорсткості води.
- Увімкнення або вимкнення повідомлення про порожній дозатор ополіскувача.
- Увімкнення або вимкнення функції AirDry.


Перед входом у режим користувача переконайтеся, що прилад знаходиться у режимі вибору програм:

1. Натисніть і утримуйте **AUTO** і   
• Індикатори **ECO**, **AUTO** і  мигтять.

Оскільки прилад зберігає вибрані налаштування, немає потреби налаштовувати їх перед кожним циклом.

## РЕГУЛЮВАННЯ ПОМ'ЯКШУВАЧА ВОДИ

Переконайтеся, що прилад переведено в режим користувача.

1. Натисніть **ECO**.  
• Індикатори **AUTO** і  вимкнені.  
• Індикатор **ECO** усе ще блимає.  
• На дисплеї відображається поточне налаштування. наприклад,  
**5 L** = рівень 5.
2. Натисніть **ECO**, щоб змінити налаштування. Кожне натиснення збільшує рівень на один показник. Після досягнення 10 рівня відлік починається знову з 1 рівня.

## Жорсткість води

Німецькі градуси (°dH)	Французькі градуси (°fH)	ммоль/л	Градуси Кларка	Рівень пом'якшувача води
47–50	84–90	8,4–9,0	58–63	10
43–46	76–83	7,6–8,3	53–57	9
37–42	65–75	6,5–7,5	46–52	8
29–36	51–64	5,1–6,4	36–45	7
23–28	40–50	4,0–5,0	28–35	6
19–22	33–39	3,3–3,9	23–27	5 <sup>1)</sup>
15–18	26–32	2,6–3,2	18–22	4
11–14	19–25	1,9–2,5	13–17	3

3. Щоб підтвердити налаштування, натисніть кнопку «Увімк./Вимк.».



Якщо ви застосовуєте комбіновані таблетовані миючі засоби, що містять сіль, та жорсткість вашої води менше ніж 21°dH, ви можете встановити найнижчий рівень пом'якшувача води. Він деактивує індикатор додавання солі. Якщо ви застосовуєте стандартний миючий засіб або комбінований таблетований миючий засіб без солі, встановіть належний рівень жорсткості води, щоб індикатор додавання солі залишався активним.

## ТАБЛИЦЯ ЖОРСТКОСТІ ВОДИ

Пом'якшувач води видаляє з води мінеральні речовини, які погіршують якість миття та скорочують строк експлуатації приладу.

Чим вище вміст цих мінеральних речовин, тим жорсткішою є вода. Жорсткість води вимірюється відповідними шкалами.

Пом'якшувач води необхідно скоригувати відповідно до жорсткості води у вашому регіоні. Щоб дізнатися про рівень жорсткості води у своєму регіоні, зверніться до місцевого органу водопостачання. Важливо встановити правильний рівень пом'якшувача води для забезпечення відмінних результатів прання.

Німецькі градуси (°dH)	Французькі градуси (°fH)	ммоль/л	Градуси Кларка	Рівень пом'якшувача води
4–10	7–18	0,7–1,8	5–12	2
<4	<7	<0,7	< 5	1 2)

1) Заводське налаштування:

2) Не використовуйте сіль на цьому рівні.

**Незалежно від типу мийного засобу, що використовується, установіть належний рівень жорсткості води, щоб індикатор додавання солі залишався активним.**



Багатофункціональні таблетовані мийні засоби, що містять сіль, недостатньо ефективні, щоб пом'якшити жорстку воду.

### Процес регенерації

Для належної роботи пом'якшувача води смола в пом'якшувачі потрібно регулярно регенерувати. Цей процес здійснюється автоматично і є частиною звичайної роботи посудомийної машини.

Коли використано передбачену кількість води (див. значення в таблиці) після попереднього процесу регенерації, запускається новий процес регенерації між кінцевим полосканням та завершенням програми.

Рівень пом'якшувача води	Кількість води (л)
1	250
2	100
3	62
4	47
5	25
6	17
7	10
8	5
9	3
10	3

У випадку налаштування пом'якшувача води на високий рівень, цей процес може також

відбуватися в середині програми перед полосканням (двічі під час програми). Активація процесу регенерації впливає на тривалість циклу лише, якщо він відбувається в середній програмі або наприкінці програми з короткою фазою сушіння. У таких випадках процес регенерації продовжує загальну тривалість програми на 5 хвилин.

У подальшому промивання пом'якшувача води, яке триває 5 хвилин, може початися в тому ж циклі або на початку наступної програми. Цей процес збільшує загальне споживання води програми на 4 літри і загальне споживання енергії програми на 2 Вт·год. Промивання пом'якшувача закінчується повним зливанням води.

Кожне промивання пом'якшувача (можливо більше одного разу в одному циклі) може продовжувати тривалість виконання програми на 5 хвилин, якщо таке промивання відбувається в будь-який момент на початку або в середині програми.



Усі показники споживання, зазначені в цьому розділі, визначені відповідно до актуального стандарту в лабораторних умовах за жорсткості води 2,5 ммоль/л згідно з положенням 2019/2022 (пом'якшувач води: рівень 3). Тиск і температура води, а також колювання напруги в електромережі, можуть змінити ці значення.

### ВИМКНЕННЯ ПОВІДОМЛЕННЯ ПРО НИЗЬКИЙ РІВЕНЬ ОПОЛІСКУВАЧА

Переконайтеся, що прилад переведено в режим користувача.

#### 1. Натисніть **AUTO**.

- Індикатори **ECO** і  вимкнені.
- Блімає індикатор **AUTO**.

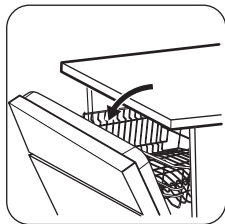
- На дисплеї відображається поточне налаштування.
    - $I d$  = повідомлення про порожній дозатор ополіскувача увімкнено.
    - $0 d$  = повідомлення про порожній дозатор ополіскувача вимкнено.
2. Натисніть **AUTO**, щоб змінити налаштування.
  3. Щоб підтвердити налаштування, натисніть кнопку «Увімк./Вимк.».



Коли контейнер ополіскувача порожній, світиться відповідний індикатор, який повідомляє про необхідність додати ополіскувач. Якщо ви використовуєте багатофункціональний таблетований миючий засіб, що містить речовини для ополіскування, а ефективність сушіння є задовільною, ви можете вимкнути це повідомлення. Однак для підвищення ефективності сушіння рекомендується завжди використовувати ополіскувач. Якщо ви використовуєте стандартний миючий засіб або багатофункціональний таблетований миючий засіб без ополіскувача, увімкніть повідомлення для того, щоб індикатор рівня ополіскувача залишався активним.

#### ДЕАКТИВАЦІЯ ФУНКЦІЇ AIRDRY


AirDry покращує ефективність сушіння та зменшує споживання електроенергії.




Під час фази сушіння механізм відчиняє дверцята приладу. Після цього дверцята залишаються відчиненими.

Тривалість фази сушіння та час відкриття дверцят залежать від обраної програми та опцій.


Коли функція AirDry відчиняє дверцята, на дисплеї відображається час, що залишився до кінця програми.

За промовчанням функція AirDry активується з усіма програмами, крім  (якщо застосовно), але її можна відключити.

Переконайтеся, що прилад переведено в режим користувача.


1. Натисніть .

- Індикатори **ECO** і **AUTO** вимкнено.

- Блимає індикатор .
- На дисплеї відображається поточне налаштування:

- $I d$  = AirDry увімкнено.

- $0 d$  = AirDry вимкнено.

2. Натисніть , щоби змінити налаштування.
3. Щоби підтвердити налаштування, натисніть кнопку «Увімк./Вимк.».



**УВАГА** Якщо діти мають доступ до приладу, рекомендується вимкнути функцію AirDry оскільки дверцята можуть являти собою певну загрозу.

## ПЕРЕД ПЕРШИМ ВИКОРИСТАННЯМ

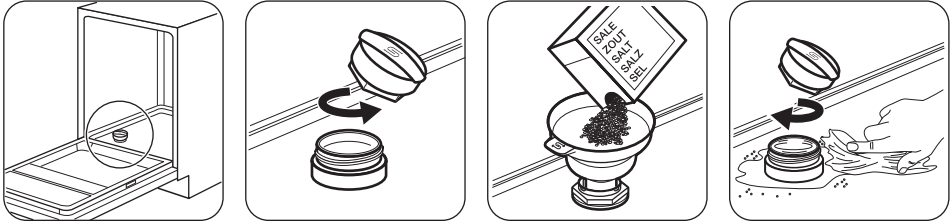
1. Перевірте, чи поточний рівень пом'якшувача води відповідає жорсткості води вашого водопостачальника. Якщо ні, налаштуйте рівень пристрою для

- пом'якшення води. Щоб дізнатися, яка жорсткість води у вашій місцевості, зверніться в службу водопостачання.
2. Заповніть контейнер спеціальною сіллю для посудомийної машини.

- Залити спеціальний ополіскувач у дозатор посудомийної машини.
- Відкрити водопровідний кран.
- У приладі можуть бути сторонні речовини, що залишилися у процесі виробництва.

Запустіть програму, щоб їх видалити. Не застосовуйте миючий засіб і не завантажуйте кошики.

### ДОДАВАННЯ СОЛІ

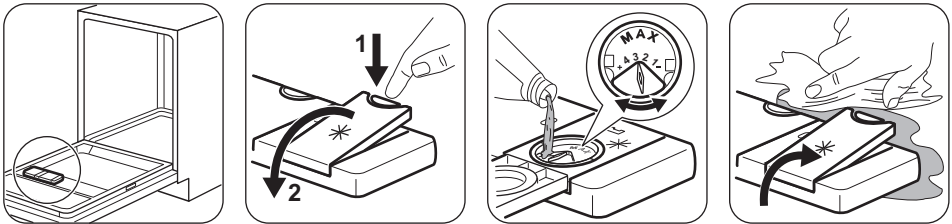


Перед першим використанням залити один літр води в контейнер для солі.



**УВАГА** Вода з сіллю може перелитися з контейнера для солі під час наповнення. Для того щоб запобігти корозії, запускайте програму одразу після наповнення контейнера для солі.

### ДОДАВАННЯ ОПОЛІСКУВАЧА

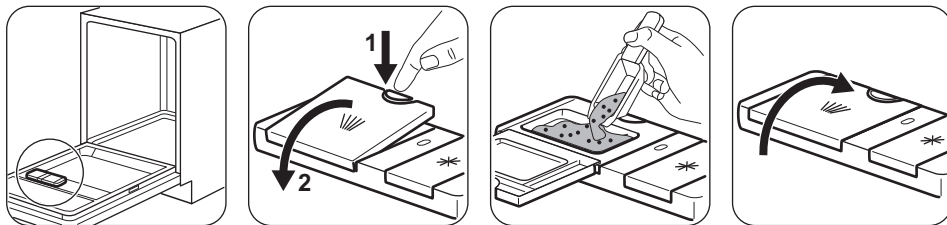


Завдяки ополіскувачу на посуді після висихання не залишаються смуги та плями. Це автоматично спрацьовує під час фази гарячого ополіскування.

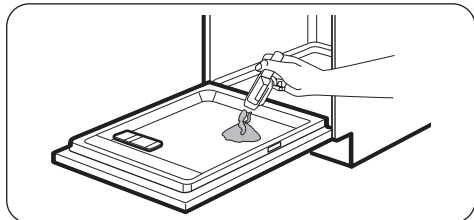
## ЩОДЕННЕ КОРИСТУВАННЯ

- Відкрийте водопровідний кран.
  - Для ввімкнення приладу натисніть кнопку ввімкнення/вимкнення.
  - Завантажте посуд у кошики.
  - Додайте миючий засіб.
  - Встановіть і запустіть програму, що відповідає типу посуду та ступеню його забруднення.
- Переконайтеся в тому, що прилад переведено в режим вибору програми.
- Якщо світиться індикатор солі, наповніть сіллю контейнер для солі.
  - Якщо світиться індикатор ополіскувача, наповніть дозатор ополіскувача.

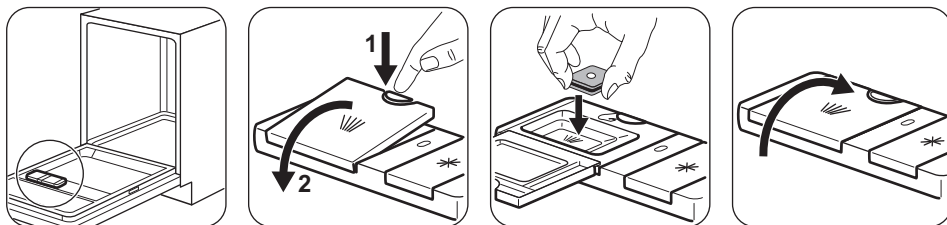
## ДОДАВАННЯ М'ЯКОГО ЗАСОБУ



Якщо програма передбачає фазу попереднього миття, помістіть невелику кількість м'якого засобу на внутрішню частину дверцят приладу.



## ДОДАВАННЯ КОМБІНОВАНОГО ТАБЛЕТОВАНОГО ЗАСОБУ



- Встановіть найнижчий рівень пом'якшувача води.

## ФУНКЦІЯ AUTO OFF

З метою зменшення споживання електроенергії ця функція автоматично вимикає прилад, коли він не працює.

Функція вмикається в таких випадках:

- Через 5 хвилин після завершення програми.
- Через 5 хвилин, якщо програма не запустилася.

## ЗАПУСК ПРОГРАМИ

1. Залиште дверцята приладу трохи відкритими.
2. Для активації приладу натисніть кнопку Увімк./Вимк.. Переконайтеся, що прилад переведено в режим вибору програми.
3. Натисніть кнопку програми, яку необхідно запустити. Мигтить індикатор відповідної

програми, а на дисплеї відображається тривалість програми.

4. Налаштуйте відповідні опції.
5. Щоб запустити програму, закрийте дверцята приладу.

## ОПЦІЯ XTRADRY

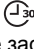

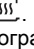
Увімкніть цю функцію для того, щоб підвищити ефективність сушіння. Використання цієї опції може вплинути на тривалість деяких програм, рівень споживання води і останню температуру ополіскування.

Функція XtraDry є постійною для всіх програм, за винятком **ECO**, і не потребує активації при кожному циклі.

## УВІМКНЕННЯ XTRADRY

Переконайтеся, що прилад переведено у режим вибору програм.

### Щоб увімкнути XtraDry:

1. Натисніть одночасно  і  та утримуйте їх, доки не засвітиться індикатор .
2. Оберіть програму.
3. Встановіть опцію Delay.
4. Щоб запустити програму, закрийте дверцята приладу.



Після початку виконання програми XtraDry активувати неможливо.

## ОПЦІЯ DELAY

1. Виберіть програму.
2. Натискайте кнопку Delay, доки на дисплеї не відобразиться потрібний час відкладеного запуску (1-24 год). На дисплеї блиматиме час відкладеного запуску.
3. Закрийте дверцята приладу. Починається зворотний відлік з кроком в 1 годину.

Після закінчення зворотного відліку програма запуститься автоматично.

## ВІДЧИНЕННЯ ДВЕРЦЯТ ПІД ЧАС РОБОТИ ПРИЛАДУ

Якщо відкрити дверцята під час виконання програми, прилад зупиниться. Це може вплинути на рівень споживання електроенергії

# ПОРАДИ І РЕКОМЕНДАЦІЇ

## ЗАГАЛЬНА ІНФОРМАЦІЯ

Наступні поради дозволять досягти оптимальних результатів миття та сушіння при повсякденному використанні, а також допоможуть захистити навколишнє середовище.

- Миття посуду в посудомийній машині із дотриманням інструкцій, наведених у керівництві користувача, зазвичай споживає менше води та енергії, ніж миття посуду вручну.
- Для економії води та енергії завантажуйте посудомийну машину відповідно до її повного завантаження. Для найкращих результатів миття розташуйте предмети в кошиках відповідно до вказівок, наведених в інструкції з експлуатації, та не перевантажуйте кошики.

та тривалість програми. Після закриття дверцят прилад поновить роботу програми з того моменту, коли її було перервано.



Якщо відчинити дверцята під час фази сушіння, перш ніж вони автоматично відчиняться за допомогою опції AirDry, програма завершиться через 30 секунд.



Якщо зачинити дверцята після їхнього автоматичного відчинення за допомогою опції AirDry під час фази сушіння, програма завершиться через 3 хвилини.



Не намагайтеся закрити дверцята приладу протягом 2 хвилин, після того як функція AirDry автоматично їх відкриває, оскільки це може пошкодити прилад.

## ЗАВЕРШЕННЯ ПРОГРАМИ

Після закінчення програми на дисплеї відображається: 0:00.

- Натисніть «Увімк./Вимк.» або зачекайте 5 хвилини, доки пристрій не вимкнеться автоматично за допомогою опції Auto OFF.
- Закрийте водопровідний кран.



Прилад автоматично вимикається, якщо дверцята були відкриті до активації опції Auto OFF.

- Не потрібно попередньо ополіскувати посуд вручну. Це збільшує споживання води та енергії. При потребі виберіть програму з фазою попереднього миття.
- Видаліть великі залишки їжі з посуду та спорожніть чашки і келихи, перш, ніж ставити їх у прилад.
- Замочіть або злегка потріть посуд із присохлою чи пригорілою їжею перед миттям у приладі.
- Переконайтеся в тому, що предмети в кошиках не торкаються один одного й не перекриваються. Тільки в такому випадку вода може повністю досягнути та вимити весь посуд.
- Миючий засіб для посудомийних машин, ополіскувач і сіль можна використовувати окремо або застосувати багатфункціональний таблетований засіб

(наприклад, «Усе в 1»). Слідуйте інструкціям на упаковці.

- Оберіть програму відповідно до типу посуду та ступеню його забруднення.

**ЕСО** пропонує найбільш ефективне використання води й споживання енергії.

- Для попередження накопичення вапняних відкладень у приладі:
  - Заповнюйте контейнер для солі, коли це необхідно.
  - Використовуйте рекомендовану кількість миючого засобу і ополіскувача.
  - Перевірте, чи поточний рівень пом'якшувача води відповідає жорсткості води вашого водопостачальника.
  - Дотримуйтеся інструкцій, наведених у розділі «**Догляд і очищення**».

### ПОМ'ЯКШУВАЧ ВОДИ

Пом'якшувач води видаляє з води мінеральні речовини, які погіршують якість миття та скорочують термін експлуатації приладу.

Чим вищий вміст мінеральних речовин, тим жорсткіша вода. Жорсткість води вимірюється шкалою еквівалентів.

Пристрій для пом'якшення води необхідно настроїти відповідно до жорсткості води у вашому регіоні. Щоб дізнатися про рівень жорсткості води у своєму регіоні, зверніться до місцевого органу водопостачання. Важливо налаштувати правильний рівень пом'якшувача води, щоб забезпечити якісні результати миття.

### ВИКОРИСТАННЯ СОЛІ, ОПОЛІСКУВАЧА ТА МИЮЧОГО ЗАСОБУ

- Для миття в посудомийній машині використовуйте тільки сіль, ополіскувач та мийний засіб. Інші засоби можуть пошкодити прилад.
- У регіонах, де вода жорстка або дуже жорстка, для досягнення оптимальних результатів очищення та сушіння рекомендується використовувати звичайний мийний засіб для посудомийних машин (порошок, гель, таблетований мийний засіб без додаткових речовин), ополіскувач і сіль окремо.
- Принаймні один раз на місяць запускайте прилад з використанням засобів для чищення, які спеціально призначені для цієї мети.
- Таблетований мийний засіб не повністю розчиняється під час коротких програм.

Таблетовані мийні засоби рекомендується використовувати для тривалих програм, аби мийний засіб не залишався на столовому посуді.

- Завжди використовуйте належну кількість мийного засобу. Недостатня кількість мийного засобу може призвести до незадовільних результатів миття та утворення плівки або плям від жорсткої води на посуді. Використання занадто великої кількості мийного засобу або пом'якшеної води призводить до залишку мийного засобу на посуді. Регулюйте кількість мийного засобу відповідно до жорсткості води. Див. інструкції на упаковці мийного засобу.
- Завжди використовуйте належну кількість ополіскувача. Недостатня кількість ополіскувача погіршує результат сушіння. Використання занадто великої кількості ополіскувача призводить до появи синюватих плям на посуді.
- Переконайтеся, що рівень пом'якшувача води встановлено правильно. Якщо рівень пом'якшувача занадто високий, збільшена кількість солі у воді може призвести до іржі на столовому приладді.

### ЩО РОБИТИ, ЯКЩО ПОТРІБНО ПРИПІНИТИ ВИКОРИСТАННЯ КОМБІНОВАНОГО ТАБЛЕТОВАНОГО МИЮЧОГО ЗАСОБУ

Перш ніж розпочинати використання миючого засобу, солі та ополіскувача окремо, виконайте наступну процедуру.

1. Установіть найвищий рівень пом'якшувача води.
2. Переконайтеся в тому, що контейнер для солі й дозатор ополіскувача заповнені.
3. Запустіть найкоротшу програму з фазою полоскання. Не додавайте мийний засіб і не завантажуйте кошики.
4. Коли програму буде завершено, скоригуйте рівень пристрою для пом'якшення води з урахуванням жорсткості води у вашому регіоні.
5. Відрегулюйте дозування ополіскувача.
6. Активуйте повідомлення про порожній дозатор ополіскувача.

### ЗАВАНТАЖЕННЯ КОШИКІВ

- Завжди використовуйте весь простір кошиків.
- Використовуйте прилад лише для миття посуду, придатного для миття в посудомийній машині.

- Не мийте в приладі вироби з дерева, рогу, алюмінію, олова та міді, оскільки вони можуть тріснути, вигнутися, втратити колір або іншим чином зіпсуватися.
- Забороняється мити в приладі речі, що вбирають вологу (губки, ганчірки).
- Видаліть залишки їжі з посуду.
- Обробіть (пом'якшіть) залишки пригорілої їжі на посуді.
- Предмети посуду, що мають заглиблення (наприклад, чашки, склянки та форми), ставте дном догори.
- Переконайтеся в тому, що столове приладдя та посуд не торкаються один одного. Змішайте ложки з іншим столовим приладдям.
- Переконайтеся в тому, що склянки не торкаються інших склянок.
- Легкі предмети кладіть у верхній кошик. Подбайте про те, щоб предмети не рухалися.
- Перед запуском програми переконайтеся, що розпилювачі можуть вільно обертатися.
- Фільтри очищені та правильно встановлені.
- Кришка контейнера для солі щільно закрита.
- Розпилювачі не забиті.
- Достатньо солі та ополіскувача (якщо не використовуються таблетовані миючі засоби).
- Посуд у кошиках розташований правильно.
- Програма відповідає типу посуду та ступеню забруднення.
- Використовується правильна кількість миючого засобу.

### ВИТЯГАННЯ ПОСУДУ З КОШИКІВ

1. Дайте посуду охолонути, перш ніж виймати його з приладу. Гарячий посуд можна легко пошкодити.
2. Вийміть посуд спершу з нижнього, а потім з верхнього кошика.



Після завершення програми на внутрішніх поверхнях приладу може залишатися вода.

### ПЕРЕД ЗАПУСКОМ ПРОГРАМИ

Перед запуском обраної програми переконайтеся в наступному.

## ДОГЛЯД І ЧИЩЕННЯ

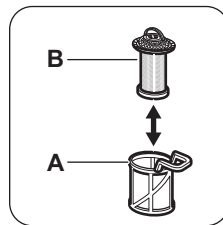
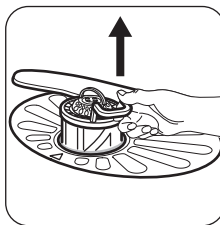
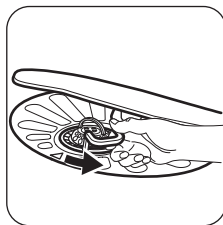
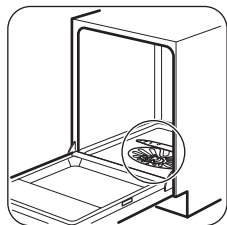


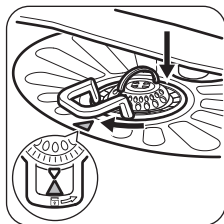
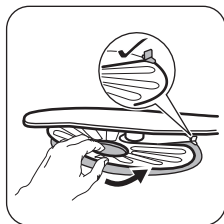
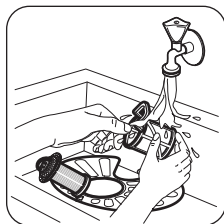
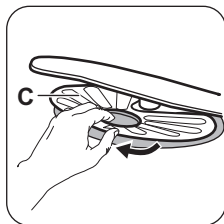
**ПОПЕРЕДЖЕННЯ!** Перш ніж виконувати технічне обслуговування, вимкніть прилад і витягніть вилку з розетки.



Брудні фільтри і забиті розпилювачі понижують результати миття. Регулярно перевіряйте їх і чистіть за необхідності.

### ЧИЩЕННЯ ФІЛЬТРІВ





- Переконайтеся, що всередині відстійника або по його краях немає залишків їжі або забруднення.
- Поставте назад плоский фільтр (С). Переконайтеся, що він розташований належним чином під 2 напрямними.
- Встановіть фільтри (А) і (В) на місце.
- Поставте назад фільтр (А) у плоский фільтр (С). Поверніть за годинниковою стрілкою до фіксації.



Неправильне встановлення фільтрів може призвести до незадовільних результатів миття й пошкодження приладу.

### ЧИЩЕННЯ РОЗПИЛЮВАЧІВ

Не знімайте розпилювачі. Якщо отвори розпилювачів забилися, видаліть рештки бруду за допомогою загостреного предмета.

### ЧИЩЕННЯ ЗОВНІШНІХ ПОВЕРХОНЬ

- Очищуйте прилад м'якою вологою тканиною.
- Застосовуйте лише нейтральні миючі засоби.
- Не застосовуйте абразивні продукти, абразивні серветки чи розчинники.

### ЧИЩЕННЯ ВСЕРЕДИНИ

- М'якою вологою ганчіркою обережно почистіть прилад і гумову прокладку дверцят.
- Якщо регулярно використовуються короткотривалі програми, всередині приладу можуть залишатися відкладення жиру та накип. Щоб уникнути цього, рекомендується принаймні двічі на місяць виконувати довготривалі програми.
- Для підтримання оптимальної роботи приладу рекомендується один раз на

місяць використовувати спеціальний засіб для чищення посудомийних машин. Дотримуйтеся інструкцій, наведених на упаковці продукту.

### ВИДАЛЕННЯ СТОРОННІХ ПРЕДМЕТІВ

Перевіряйте фільтри та відстійник після кожного використання посудомийної машини. Сторонні предмети (наприклад, шматки скла, пластику, кістки або зубочистки тощо) знижують ефективність очищення й можуть призвести до пошкодження зливного насоса.



**УВАГА** У разі неможливості видалити сторонні предмети, зверніться до авторизованого сервісного центру.

1. Розберіть систему фільтрів відповідно до інструкцій, наведених у цьому розділі.
2. Видаліть сторонні предмети вручну.
3. Повторно зберіть фільтри відповідно до інструкцій, наведених у цьому розділі.

# УСУНЕННЯ НЕСПРАВНОСТЕЙ



**ПОПЕРЕДЖЕННЯ!** Неправильний ремонт приладу може становити загрозу безпеці користувача. Будь-який ремонт має здійснюватися кваліфікованими спеціалістами.

Для отримання інформації про можливі проблеми див. таблицю нижче.

При виникненні деяких проблем на дисплеї з'являється код попередження.

**Більшість потенційних проблем можна вирішити без звернення до авторизованого сервісного центру.**

Проблема і код попередження	Можлива причина виникнення проблеми та спосіб її усунення
Не вдається активувати прилад.	<ul style="list-style-type: none"><li>• Переконайтеся, що вилку під'єднано до розетки електромережі.</li><li>• Переконайтеся, що на електроциті немає пошкоджених запобіжників.</li></ul>
Програма не активується.	<ul style="list-style-type: none"><li>• Переконайтеся, що дверцята приладу зачинені.</li><li>• Якщо вибрано відкладений запуск, скасуйте це налаштування або дочекайтеся завершення зворотного відліку.</li><li>• Прилад завантажує смолу у пристрої для пом'якшення води. Тривалість процедури приблизно 5 хвилин.</li></ul>
У прилад не надходить вода. На дисплеї відображається <b>i10</b> або <b>i11</b> .	<ul style="list-style-type: none"><li>• Переконайтеся, що водопровідний кран відкритий.</li><li>• Переконайтеся, що тиск подачі води не занадто низький. Для отримання цієї інформації зверніться до місцевого органу водопостачання.</li><li>• Переконайтеся, що водопровідний кран не засмічено.</li><li>• Переконайтеся в тому, що фільтр у впускному шлангу не засмічений.</li><li>• Переконайтеся, що впускний шланг не має пошкоджень, що він не перегнутий і не перекручений.</li></ul>
Прилад не зливає воду. На дисплеї відображається <b>i20</b> .	<ul style="list-style-type: none"><li>• Переконайтеся, що зливний отвір не засмічено.</li><li>• Переконайтеся, що внутрішню систему фільтрації не засмічено.</li><li>• Переконайтеся, що зливний шланг не перегнутий і не перекручений.</li></ul>
Увімкнений пристрій, який запобігає переливанню води. На дисплеї відображається <b>i30</b> .	<ul style="list-style-type: none"><li>• Перекрийте водопровідний кран.</li><li>• Переконайтеся, що прилад встановлено правильно.</li><li>• Переконайтеся, що кошики завантажені згідно з вказівками в інструкції з експлуатації.</li></ul>
Несправність датчика визначення рівня води. На дисплеї відображається <b>i41</b> - <b>i44</b> .	<ul style="list-style-type: none"><li>• Переконайтеся, що фільтри чисті.</li><li>• Вимкніть прилад, а потім увімкніть його.</li></ul>

Проблема і код попередження	Можлива причина виникнення проблеми та спосіб її усунення
<p>Несправність промивного насоса або зливного насоса. На дисплеї відображається <b>i51 - i59</b> або <b>i5A - i5F</b>.</p>	<ul style="list-style-type: none"> <li>• Вимкніть прилад, а потім увімкніть його.</li> </ul>
<p>Температура води всередині приладу занадто висока або має місце несправність датчика температури. На дисплеї відображається <b>i61</b> або <b>i69</b>.</p>	<ul style="list-style-type: none"> <li>• Переконайтеся, що температура води, що подається в машину, не перевищує 60°C.</li> <li>• Вимкніть прилад, а потім увімкніть його.</li> </ul>
<p>Технічна несправність приладу. На дисплеї відображається <b>iC0</b> або <b>iC3</b>.</p>	<ul style="list-style-type: none"> <li>• Вимкніть прилад, а потім увімкніть його.</li> </ul>
<p>Рівень води всередині приладу занадто високий. На дисплеї відображається <b>iF1</b>.</p>	<ul style="list-style-type: none"> <li>• Вимкніть прилад, а потім увімкніть його.</li> <li>• Переконайтеся, що фільтри чисті.</li> <li>• Переконайтеся, що зливний шланг встановлений на потрібній висоті над підлогою. Див. інструкції зі встановлення.</li> </ul>
<p>Прилад зупиняється та знову запускається декілька разів під час роботи.</p>	<ul style="list-style-type: none"> <li>• Це нормально. Це забезпечує оптимальні результати очищення та заощаджує електроенергію.</li> </ul>
<p>Програма триває занадто довго.</p>	<ul style="list-style-type: none"> <li>• Якщо встановлено опцію відкладеного запуску, скасуйте це налаштування або дочекайтеся завершення зворотного відліку.</li> </ul>
<p>Відображена тривалість програми відрізняється від тривалості у таблиці значень споживання.</p>	<ul style="list-style-type: none"> <li>• Див. таблицю значень споживання у розділі <b>«Програми»</b>.</li> </ul>
<p>Час, що залишився, на дисплеї збільшується та перескакує майже до завершення програми.</p>	<ul style="list-style-type: none"> <li>• Це не є несправністю. Прилад працює правильно.</li> </ul>
<p>Незначне протікання із дверцят приладу.</p>	<ul style="list-style-type: none"> <li>• Прилад не вирівняно. Викручуйте або закручуйте регульовані ніжки (у разі їхньої наявності).</li> <li>• Дверцята приладу не розташовані по центру баку. Відрегулюйте задню ніжку (у разі її наявності).</li> </ul>
<p>Дверцята приладу важко закрити.</p>	<ul style="list-style-type: none"> <li>• Прилад не вирівняно. Викручуйте або закручуйте регульовані ніжки (у разі їхньої наявності).</li> <li>• Частини посуду виступають із кошків.</li> </ul>
<p>Дверцята приладу відчиняються під час циклу миття.</p>	<ul style="list-style-type: none"> <li>• Функція AirDry увімкнена. Функцію можна вимкнути. Див. розділ <b>«Налаштування»</b>.</li> </ul>

Проблема і код попередження	Можлива причина виникнення проблеми та спосіб її усунення
Звуки стуку/ударів з середини приладу.	<ul style="list-style-type: none"> <li>Посуд не розміщено належним чином у кошиках. Див. буклет щодо завантаження кошиків.</li> <li>Переконайтеся в тому, що розпилювачі можуть вільно обертатися.</li> </ul>
Прилад викликає спрацювання автоматичного запобіжника.	<ul style="list-style-type: none"> <li>Сили струму недостатньо для одночасного живлення усіх приладів, що використовуються. Перевірте силу току в розетці та потужність лічильника або вимкніть один із приладів, що використовуються.</li> <li>Внутрішня електрична несправність приладу. Зверніться до авторизованого сервісного центру.</li> </ul>



Див. розділи «**Перед першим користуванням**», «**Щоденне користування**» або «**Поради та рекомендації**», щоб дізнатися про інші можливі причини.



**ПОПЕРЕДЖЕННЯ!** Ми не рекомендуємо користуватися приладом до моменту повного усунення проблеми. Від'єднайте прилад від розетки і не під'єднуйте його знову, доки не переконаєтеся, що він працює належним чином.

Перевіривши прилад, вимкніть та увімкніть прилад. Якщо проблема виникає знову, зверніться до авторизованого сервісного центру.

Якщо з'являються коди сигналів тривоги, не описані в таблиці, зверніться до авторизованого сервісного центру.

## НЕЗАДОВІЛЬНІ РЕЗУЛЬТАТИ МИТТЯ ТА СУШІННЯ

Проблема	Можлива причина виникнення проблеми та спосіб її усунення
Незадовільні результати миття.	<ul style="list-style-type: none"> <li>Див. розділи «<b>Щоденне користування</b>», «<b>Поради і рекомендації</b>» та буклет щодо завантаження кошиків.</li> <li>Використовуйте більш інтенсивні програми миття.</li> <li>Очистьте насадки розпилювача та фільтр. Див. розділ «<b>Догляд та очищення</b>».</li> </ul>
Незадовільні результати сушіння.	<ul style="list-style-type: none"> <li>Посуд залишався занадто довго всередині закритого приладу.</li> <li>Ополіскувач закінчився або надходить у недостатньому обсязі. Встановіть вищий рівень дозатора ополіскувача.</li> <li>Пластмасові вироби, можливо, потрібно буде витерти рушником насухо.</li> <li>Для найбільш ефективного сушіння активуйте опцію XtraDry та встановіть AirDry.</li> <li>Рекомендується завжди використовувати ополіскувач, навіть якщо одночасно застосовується багатофункціональний таблетований мийний засіб.</li> </ul>

Проблема	Можлива причина виникнення проблеми та спосіб її усунення
На склянках та іншому посуді наявні смуги білуватого кольору або синюватий наліт.	<ul style="list-style-type: none"> <li>• Кількість ополіскувача, що надходить, занадто велика. Зменште рівень ополіскувача.</li> <li>• Кількість мийного засобу, що надходить, занадто велика.</li> </ul>
На склянках та іншому посуді наявні плями й сухі сліди води.	<ul style="list-style-type: none"> <li>• Недостатня кількість ополіскувача, що надходить. Збільште рівень ополіскувача.</li> <li>• Проблема може бути спричинена якістю ополіскувача.</li> </ul>
Посуд вологий.	<ul style="list-style-type: none"> <li>• Для найбільш ефективного сушіння активуйте опцію XtraDry та встановіть AirDry .</li> <li>• Програма не включає фазу сушіння або фазу сушіння з низькою температурою.</li> <li>• Дозатор ополіскувача порожній.</li> <li>• Проблема може бути спричинена якістю ополіскувача.</li> <li>• Проблема може бути спричинена якістю багатофункціонального таблетованого мийного засобу. Спробуйте використати засіб іншого виробника або активуйте дозатор ополіскувача та використовуйте ополіскувач і комбінований таблетований мийний засіб.</li> </ul>
Усередині приладу є волога.	<ul style="list-style-type: none"> <li>• Це не дефект приладу. Волога виникає внаслідок осідання конденсату на стінках.</li> </ul>
Незвичайне утворення піни під час миття.	<ul style="list-style-type: none"> <li>• Користуйтеся лише мийними засобами для посудомийних машин.</li> <li>• Використайте мийний засіб іншого виробника.</li> <li>• Не слід попередньо ополіскувати посуд під проточною водою, перш ніж ставити його у прилад.</li> </ul>
Сліди іржі на столових приборах.	<ul style="list-style-type: none"> <li>• У воді, що використовується для миття, занадто багато солі. Див. розділ «Пом'якшувач води».</li> <li>• Столове приладдя зі срібла та нержавіючої сталі були розміщені разом. Ніколи не ставте поряд срібні вироби та предмети з нержавіючої сталі.</li> </ul>
Після закінчення програми в дозаторі залишаються сліди мийного засобу.	<ul style="list-style-type: none"> <li>• Таблетка мийного засобу застрягла в дозаторі, тому її не було повністю змито водою.</li> <li>• Мийний засіб у дозаторі не вимивається водою. Переконайтеся, що розпилювач не засмічений, а також, що ніщо не заважає йому вільно обертатися.</li> <li>• Переконайтеся, що посуд в кошиках не заважає відкриватися кришці дозатора мийного засобу.</li> </ul>
Запахи всередині приладу.	<ul style="list-style-type: none"> <li>• Див. розділ «Чищення всередині».</li> </ul>

Проблема	Можлива причина виникнення проблеми та спосіб її усунення
Вапняні відкладення на посуді, баку та внутрішній стороні дверцят.	<ul style="list-style-type: none"> <li>• Низький рівень вмісту солі, перевірте індикатор заповнення.</li> <li>• Кришка контейнера для солі закрита нещільно.</li> <li>• Жорстка водопровідна вода. Див. розділ «Пом'якшувач води».</li> <li>• Навіть при застосуванні багатофункціонального таблетованого мийного засобу слід використовувати сіль та налаштувати функцію регенерації води для пом'якшувача води. Див. розділ «Пом'якшувач води».</li> <li>• Якщо позбутися вапняних відкладень не вдається, слід очистити прилад за допомогою засобів для чищення, які спеціально призначені для цієї мети.</li> <li>• Використовуйте інший мийний засіб.</li> <li>• Зверніться до виробника мийного засобу.</li> </ul>
Посуд тьмянний, знебарвлений або надколотий.	<ul style="list-style-type: none"> <li>• Переконайтеся в тому, що ви мисте у приладі лише той посуд, який дозволено мити в посудомийній машині.</li> <li>• Завантажуйте та розвантажуйте кошик обережно. Див. буклет щодо завантаження кошиків.</li> <li>• Делікатні предмети кладіть у верхній кошик.</li> </ul>



Див. розділи «Перед першим користуванням», «Щоденне користування» або «Поради і рекомендації», щоб дізнатися про інші можливі причини.

## ТЕХНІЧНА ІНФОРМАЦІЯ

Габарити	Ширина/висота/глибина (мм)	600 / 850 / 625
Під'єднання до електромережі <sup>1)</sup>	Напруга (В)	220 - 240
	Частота (Гц)	50
Тиск води	Мін./макс. бар (МПа)	0.5 (0.05) / 8 (0.8)
Подача води	Холодна вода або гаряча вода <sup>2)</sup>	макс. 60 °C
Місткість	Комплекти посуду	13
Споживання електроенергії <sup>3)</sup>	Режим «Залишити увімкненим» (Вт)	5.0
	Режим «Вимкнено» (Вт)	0.50

**1)** Решта значень див. на таблиці з технічними даними.

**2)** Якщо гаряча вода нагрівається за допомогою альтернативного джерела енергії (наприклад, сонячних батарей), то використовуйте гарячу воду, щоб зменшити споживання електроенергії.

**3)** Відповідно до положення 1059/2010.


## ПОСИЛАННЯ НА БАЗУ ДАНИХ EPREL ЄС


QR-код на етикетці з параметрами енергоефективності, що постачається з приладом, містить посилання на реєстрацію цього приладу в базі даних EU EPREL. Зберігайте етикетку з параметрами енергоефективності для довідки разом із інструкцією з експлуатації та усіма іншими документами, що надаються з цим приладом. Інформацію щодо ефективності приладу можна знайти в базі даних EU EPREL за

посиланням <https://eprel.ec.europa.eu> та назвою моделі і номером виробу, які ви можете знайти на табличці з технічними даними приладу. Див. розділ «Опис виробу». Детальна інформація щодо етикетки з параметрами енергоефективності представлена на сайті [www.theenergylabel.eu](http://www.theenergylabel.eu).

## ОХОРОНА ДОВКІЛЛЯ

---

Здавайте на повторну переробку матеріали, позначені відповідним символом . Викидайте упаковку у відповідні контейнери для вторинної сировини. Допоможіть захистити навколишнє середовище та здоров'я інших людей і забезпечити вторинну переробку електричних і електронних

приладів. Не викидайте прилади, позначені відповідним символом , разом з іншим домашнім сміттям. Поверніть продукт до заводу із вторинної переробки у вашій місцевості або зверніться до місцевих муніципальних органів влади.



[WWW.ZANUSSI.COM/SHOP](http://WWW.ZANUSSI.COM/SHOP)



CE EAC

156926462-A-362020